



# GMP验证报告

## GMP VERIFICATION REPORT

**验证企业:** 北京福元医药股份有限公司

**验证地址:** 北京通州区漷城西三路与漷兴西四街交叉口西北320米

**验证对象:** 福元\_阴凉库\_(一)

**温控信息:** 10.0℃~20.0℃

**验证性质:** 使用前验证

**验证环境:** 常温

**验证类别:** 空载

**验证项目:**  
确定设备故障或外部供电中断的状况下库房保温性能及变化趋势  
温度分布特性的测试与分析  
温度监测系统配置的测点终端安装位置确认  
开门作业对库房温度分布的影响  
本地区的高温或低温等极端外部环境条件下的温度保障能力确认

**验证实施日期:**

**签发:**

**签发日期:**

### 验证标准和技术要求:

依照《WHO第961号技术报告附录9: 时间和温度敏感的药品的贮运指南技术补充之温控存贮区的确认》、《药品生产质量管理规范(2019年修订)》、《中华人民共和国药品管理法》、《中华人民共和国药品管理法实施条例》、《药品经营质量管理规范》(GSP)及附录五《验证管理》、《GBT34399-2017医药产品冷链物流温控设施设备验证性能确认技术规范的要求》。

### 适用范围:

冷库及全部温湿度调节设施。

**北京世福宝科技有限公司**

Beijing SEVOBO Technology Co., Ltd



系统名称及版本号: 世福宝GSP/GMP冷链物流温控验证实时云系统 V1.0

公司地址: 北京市通州区马驹桥联东U谷西区11B

公司电话: 13021079718, 18610356318

公司网址: <http://www.sevobo.com>

本报告本由北京世福宝科技有限公司出具, 不得涂改、转让。北京世福宝科技有限公司拥有最终解释权。  
获报告组织必须定期接受监督审核并经审核合格方可保持报告有效。

---

# 目录

1 参与人员及培训记录.....	3
1.1 验证报告的起草、审核与批准.....	3
1.2 验证参与人员.....	3
1.3 培训记录.....	4
2 验证目的.....	5
3 验证依据.....	5
4 验证规程.....	6
5 本次验证所用主要测量设备.....	6
5.1 验证设备标准.....	6
5.2 验证设备描述.....	6
5.3 验证设备清单.....	6
6 验证对象.....	12
6.1 对象说明.....	12
7 验证实施前准备及检查.....	12
7.1 系统条件确认.....	12
7.2 文件要求确认.....	13
7.3 验证用记录仪检验确认.....	13
7.4 环境卫生确认.....	14
7.5 人员培训确认.....	14
8 安装确认.....	15
8.1 技术资料检查.....	15
8.2 安装位置检查.....	15
8.3 设备外观检查.....	16
8.4 设备电器部分检查.....	16
9 运行确认.....	16
9.1 检查确认以下各项功能控制的稳定性和可靠性.....	16

---

9.2 检查确认该设备在运行时各项控制（技术）参数是否符合要求.....	17
10 性能确认.....	17
10.1 布点依据.....	17
10.2 测点布置.....	18
10.2.1 布点示意图.....	18
10.2.2 布点位置详表.....	18
10.2.3 现场照片.....	21
11 验证项目实施.....	21
11.1 温度分布特性测试.....	21
11.2 湿度分布特性.....	27
11.3 温度自动监测设备安装位置确认.....	29
11.4 开关门验证.....	31
11.5 设备故障或外部供电中断的状况下保温性能及变化趋势.....	34
11.6 本地区的高温或低温等极端外部环境条件下保温效果评估.....	36
12 偏差处理.....	36
13 验证结论.....	37
14 报告确认.....	37
15 再次验证周期.....	38

## 1 参与人员及培训记录

### 1.1 验证报告的起草、审核与批准

职责	姓名	职务	企业	签名
起草	李代万	经理	北京世福宝科技有限公司	
校对	王飞	验证专员	北京世福宝科技有限公司	
审核	金澜	验证管理部负责人	北京福元医药股份有限公司	
审核	李天	质量保证部	北京福元医药股份有限公司	
审核	张富源	储运部经理	北京福元医药股份有限公司	
审核	杨磊	设备动力部总监	北京福元医药股份有限公司	
审核	刘年永	生产总监	北京福元医药股份有限公司	
批准	贾俊	质量负责人	北京福元医药股份有限公司	

### 1.2 验证参与人员

职责	姓名	职务	企业	签名
组长	贾俊	质量负责人	北京福元医药股份有限公司	
副组长	李代万		北京世福宝科技有限公司	
副组长	****		北京福元医药股份有限公司	
组员	王飞		北京世福宝科技有限公司	
组员	王猛		北京世福宝科技有限公司	
组员	居文贤		北京世福宝科技有限公司	

组员	郝晓雅		北京世福宝科技 有限公司
----	-----	--	-----------------

### 1.3 培训记录



图：验证培训



确认》；

2. 《药品生产质量管理规范（2019年修订）》；《中华人民共和国药品管理法》、《中华人民共和国药品管理法实施条例》；《药品经营质量管理规范》（GSP）及附录五《验证管理》、《GBT34399-2017医药产品冷链物流温控设施设备验证性能确认技术规范的要求》。

3. 验证实施标准：

- (1) 成品阴凉库的温度控制范围：<20℃。
- (2) 成品阴凉库的湿度控制范围：45%-75%。

## 4 验证规程

1. 概述：部分成品或者物料在贮存的过程中，有温湿度的要求，在成品或者物料贮存过程中，仓库的温湿度是否符合成品或者物料贮存的要求，需进行验证。

2. 验证目的要求

- (1) 检查资料 and 文件是否符合GMP管理要求。
- (2) 检查并确认成品阴凉库空调安装是否符合设计要求。
- (3) 检查并确认成品阴凉库空调运行是否符合设计要求。
- (4) 检查并确认成品阴凉库温度和湿度是否符合《WHO第961号技术报告附录9：时间和温度敏感的药品的贮运指南技术补充之温控存贮区的确认》仓储要求。

## 5 本次验证所用主要测量设备

### 5.1 验证设备标准

- 1. 用于检测成品阴凉库的温湿度传感器需经过合法的校验，并具有合格证书。
- 2. 验证所使用的温度传感器应当适用被验证设备的测量范围，温度测量范围在-10℃-45℃之间，温度的最大允许误差为±0.5℃；湿度测量范围在0%-95%之间，湿度的最大允许误差为±3%。

### 5.2 验证设备描述

型号	品牌	温度测量范围	温度精度	湿度测量范围	湿度精度
SVB-YZ-HOST	世福宝	-30° C~75° C	+0.5° C (≥0° C 时)； ±1° C (<0° C 时)	0%-95%	±3%
SVB-YZ-REC-1	世福宝	-30° C~75° C	+0.5° C (≥0° C 时)； ±1° C (<0° C 时)	0%-95%	±3%
SVB-YZ-REC-02	世福宝	-30° C~75° C	+0.5° C (≥0° C 时)； ±1° C (<0° C 时)	0%-95%	±3%
SVB-YZ-REC-03	世福宝	-30° C~75° C	+0.5° C (≥0° C 时)； ±1° C (<0° C 时)	0%-95%	±3%

### 5.3 验证设备清单

文件编号：

型号	设备号	校准单位	校准证书	有效期	校准结果
SVB-REC-03	SF304080 10002240 50781018 03	济南市计 量检定测 试院	24001165 106	2025-12-04	合格
SVB-REC-03	SF304080 10002240 50781048 03	济南市计 量检定测 试院	24001165 107	2025-12-04	合格
SVB-REC-03	SF304080 10002240 50780998 03	济南市计 量检定测 试院	24001165 104	2025-12-04	合格
SVB-REC-03	SF304080 10002240 50780988 03	济南市计 量检定测 试院	24001165 103	2025-12-04	合格
SVB-REC-03	SF304080 10002240 50781008 03	济南市计 量检定测 试院	24001165 105	2025-12-04	合格
SVB-REC-03	SF304080 10002240 50781138 03	济南市计 量检定测 试院	24001165 114	2025-12-04	合格
SVB-REC-03	SF304080 10002240 50781148 03	济南市计 量检定测 试院	24001165 115	2025-12-04	合格
SVB-REC-03	SF304080 10002240 50781098 03	济南市计 量检定测 试院	24001165 111	2025-12-04	合格
SVB-REC-03	SF304080 10002240 50781118 03	济南市计 量检定测 试院	24001165 112	2025-12-04	合格

SVB-REC-03	SF304080 10002240 50781368 03	济南市计 量检定测 试院	24001165 130	2025-12-04	合格
SVB-REC-03	SF304080 10002240 50781458 03	济南市计 量检定测 试院	24001165 136	2025-12-04	合格
SVB-REC-03	SF304080 10002240 50780198 03	济南市计 量检定测 试院	24001165 038	2025-12-04	合格
SVB-REC-03	SF304080 10002240 50780218 03	济南市计 量检定测 试院	24001165 040	2025-12-04	合格
SVB-REC-03	SF304080 10002240 50780208 03	济南市计 量检定测 试院	24001165 039	2025-12-04	合格
SVB-REC-03	SF304080 10002240 50780828 03	济南市计 量检定测 试院	24001165 090	2025-12-04	合格
SVB-REC-03	SF304080 10002240 50781668 03	济南市计 量检定测 试院	24001165 151	2025-12-04	合格
SVB-REC-03	SF304080 10002240 50781638 03	济南市计 量检定测 试院	24001165 148	2025-12-04	合格
SVB-REC-03	SF304080 10002240 50781598 03	济南市计 量检定测 试院	24001165 145	2025-12-04	合格

SVB-REC-03	SF304080 10002240 50780188 03	济南市计 量检定测 试院	24001165 037	2025-12-04	合格
SVB-REC-03	SF304080 10002240 50781698 03	济南市计 量检定测 试院	24001165 152	2025-12-04	合格
SVB-REC-03	SF304080 10002240 50781768 03	济南市计 量检定测 试院	24001165 158	2025-12-04	合格
SVB-REC-03	SF304080 10002240 50781448 03	济南市计 量检定测 试院	24001165 135	2025-12-04	合格
SVB-REC-03	SF304080 10002240 50780908 03	济南市计 量检定测 试院	24001165 097	2025-12-04	合格
SVB-REC-03	SF304080 10002240 50781968 03	济南市计 量检定测 试院	24001165 172	2025-12-04	合格
SVB-REC-03	SF304080 10002240 50781628 03	济南市计 量检定测 试院	24001165 147	2025-12-04	合格
SVB-REC-03	SF304080 10002240 50781508 03	济南市计 量检定测 试院	24001165 140	2025-12-04	合格
SVB-REC-03	SF304080 10002240 50781358 03	济南市计 量检定测 试院	24001165 129	2025-12-04	合格

SVB-REC-03	SF304080 10002240 50781978 03	济南市计 量检定测 试院	24001165 173	2025-12-04	合格
SVB-REC-03	SF304080 10002240 50781088 03	济南市计 量检定测 试院	24001165 110	2025-12-04	合格
SVB-REC-03	SF304080 10002240 50781438 03	济南市计 量检定测 试院	24001165 134	2025-12-04	合格
SVB-REC-03	SF304080 10002240 50781878 03	济南市计 量检定测 试院	24001165 165	2025-12-04	合格
SVB-REC-03	SF304080 10002240 50781408 03	济南市计 量检定测 试院	24001165 131	2025-12-04	合格
SVB-REC-03	SF304080 10002240 50781808 03	济南市计 量检定测 试院	24001165 161	2025-12-04	合格
SVB-REC-03	SF304080 10002240 50781778 03	济南市计 量检定测 试院	24001165 159	2025-12-04	合格
SVB-REC-03	SF304080 10002240 50781568 03	济南市计 量检定测 试院	24001165 144	2025-12-04	合格
SVB-REC-03	SF304080 10002240 50781728 03	济南市计 量检定测 试院	24001165 154	2025-12-04	合格

SVB-REC-03	SF304080 10002240 50781938 03	济南市计 量检定测 试院	24001165 169	2025-12-04	合格
SVB-REC-03	SF304080 10002240 50781748 03	济南市计 量检定测 试院	24001165 156	2025-12-04	合格
SVB-REC-03	SF304080 10002240 50781818 03	济南市计 量检定测 试院	24001165 162	2025-12-04	合格
SVB-REC-03	SF304080 10002240 50781318 03	济南市计 量检定测 试院	24001165 126	2025-12-04	合格
SVB-REC-03	SF304080 10002240 50781328 03	济南市计 量检定测 试院	24001165 127	2025-12-04	合格
SVB-REC-03	SF304080 10002240 50781648 03	济南市计 量检定测 试院	24001165 149	2025-12-04	合格
SVB-REC-03	SF304080 10002240 50781498 03	济南市计 量检定测 试院	24001165 139	2025-12-04	合格
SVB-REC-03	SF304080 10002240 50781998 03	济南市计 量检定测 试院	24001165 174	2025-12-04	合格
SVB-REC-03	SF304080 10002240 50781188 03	济南市计 量检定测 试院	24001165 118	2025-12-04	合格

SVB-YZ-REC-02	SF304070 10002230 61480258 03	济南市计 量检定测 试院	24001166 741	2025-12-04	合格
SVB-REC-03	SF304080 10002240 50781298 03	济南市计 量检定测 试院	24001165 125	2025-12-04	合格
SVB-REC-03	SF304080 10002240 50781948 03	济南市计 量检定测 试院	24001165 170	2025-12-04	合格

## 6 验证对象

### 6.1 对象说明

名称	福元_阴凉库_(一)
编号	福元_阴凉库_(一)
长宽高(mm)	8m*6.53m*4.5m
面积(平米)	52.24
验证范围	10.0℃~20.0℃
验证状态	使用前

## 7 验证实施前准备及检查

### 7.1 系统条件确认

空调设备及仓库设计图情况确认表

序号	确认对象	检查标准	存放部门	确认结论
1	仓库平面布置图	应有	工程设备安全部	
2	仓库平面布置设计说明	应有	工程设备安全部	
3	空调运行	可运行	成品阴凉库	

检查人	
复核人	
确认结果	

确认人/日期	
--------	--

## 7.2 文件要求确认

验证用相关文件确认表

序号	文件名称	文件编号	起草人	审核人	批准人	执行日
1	仓储管理规程					
2	仓库卫生管理规程					
3	物料储存管理规程					
4	成品入库储存发放管理规程					
5	阴凉库管理规程					
6	仓库温湿度管理规程					
7	仓库清洁标准操作规程					
8	立式空调使用标准操作规程					
9	温度记录仪使用标准操作规程					

检查人	
复核人	
确认结果	
确认人/日期	

## 7.3 验证用记录仪检验确认

验证用记录仪校验情况确认表

序号	检查项目	合格要求	检查结论
1	记录仪校准证书	有效期内	
2	开机、记录、状态	应正常、清晰	

检查人	
复核人	

文件编号:

确认结果	
确认人/日期	

#### 7.4 环境卫生确认

阴凉库环境卫生情况确认表

序号	检查项目	检查标准	确认结果
1	地面	应整洁、干净	
2	门、窗、墙壁、天棚	应整洁、干净	
3	设备、设施表面	应清洁、干净	
4	其它	应清洁、干净	

检查人	
复核人	
确认结果	
确认人/日期	

#### 7.5 人员培训确认

参加验证人员培训确认表

序号	文件名称	文件编号	培训日期
1	仓储管理规程		
2	仓库卫生管理规程		
3	物料储存管理规程		
4	成品入库储存发放管理规程		
5	阴凉库管理规程		
6	仓库温湿度管理规程		
7	仓库清洁标准操作规程		
8	立式空调使用标准操作规程		
9	验证用记录仪使用标准操作规程		

检查人	
-----	--

复核人	
确认结果	
确认人/日期	

## 8 安装确认

### 8.1 技术资料检查

设备随机资料检查表

序号	资料名称	页数	份数	存放部门	检查结论
1	设备说明书		1	工程设备安全部	
2	产品合格证		1	工程设备安全部	
3	装箱单		1	工程设备安全部	
4	设备图纸		1	工程设备安全部	
5	开箱验收记录		1	工程设备安全部	
6	设备安装检查记录		1	工程设备安全部	

检查人	
复核人	
评定结果	
评定人/日期	

### 8.2 安装位置检查

设备安装位置检查情况表

序号	设备名称	安装位置	安装要求	检查结论
1	立式空调	成品阴凉库	使设备保持水平	
2	主机的后侧离墙距离	成品阴凉库	≥0.2M	
3	主机两侧离墙距离	成品阴凉库	≥0.2M	

检查人	
复核人	
评定结果	

评定人/日期	
--------	--

### 8.3 设备外观检查

设备外观检查情况表

序号	检查项目	合格要求	检查结论
1	机身	完好	
2	油漆	无脱落	
3	控制面板	表面完好	
4	配套管线	连接符合要求	

检查人	
复核人	
评定结果	
评定人/日期	

### 8.4 设备电器部分检查

设备电器部分检查情况表

序号	检查项目	合格要求	检查结论
1	电源	AC50HZ380V	
2	摇控器/控制面板	灵敏	
3	接地装置	应有接地线路	

检查人	
复核人	
评定结果	
评定人/日期	

## 9 运行确认

在安装确认完成，以及其他相关配套条件具备后，即可进行该设备的运行确认。按照设备操作SOP对此设备进行试运行，检查其运行情况是否良好，各项指标是否达到预定的要求。

### 9.1 检查确认以下各项功能控制的稳定性和可靠性

操作控制系统功能检查记录表

序号	检查项目	要求	结果
1	电源 符合要求	安全可靠	合格
2	开关	控制功能方便可靠	合格
3	控制面板或摇控器	传感灵敏度	合格
4	开关机运行	应正常	合格
检查人			
复核人			
评定结果			
评定人/日期			

## 9.2 检查确认该设备在运行时各项控制（技术）参数是否符合要求

设备运行参数检查记录表

序号	操作内容	操作标准	结果
1	最低温度运行	$\geq 17^{\circ}\text{C}$	合格
2	最高温度运行	$\leq 30^{\circ}\text{C}$	合格
3	除湿功能运行	湿度 $>75\%$	合格
4	自动功能运行	$17^{\circ}\text{C} \leq \text{温度} \leq 30^{\circ}\text{C}$	合格
5	降温设定	$\leq 19^{\circ}\text{C}$	合格
检查人			
复核人			
评定结果			
评定人/日期			

## 10 性能确认

### 10.1 布点依据

- 1、在仓库内一次性同步布点，确保各测点采集数据的同步、有效；
- 2、每个库房中均匀性布点数量不应少于9个，仓间各角及中心位置均应布置测点，每两个测点的水平间距不应大于5m，垂直间距不应超过2m。
- 3、库房每个作业出入口及风机出风口区域至少布置5个测点，库房中每组货架或建筑结构的

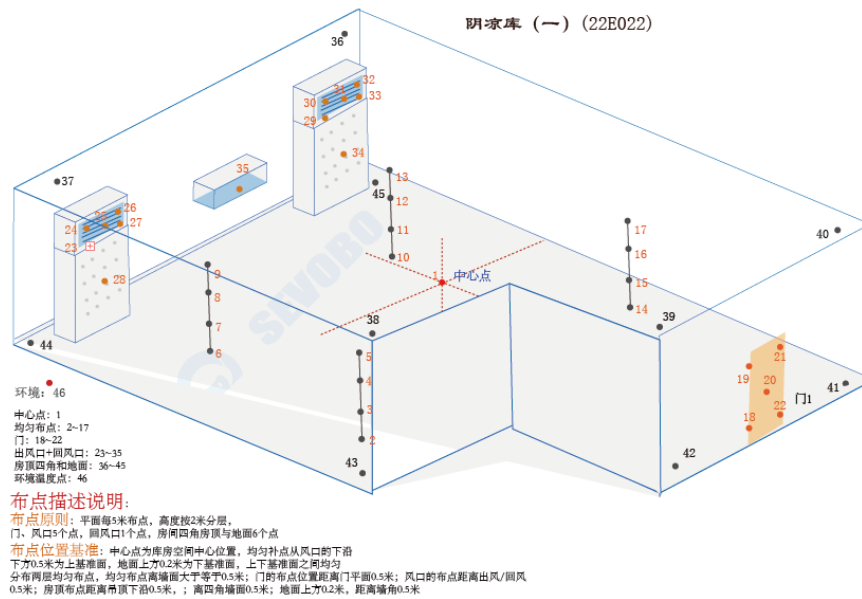
风向死角位置至少应布置3个测点。

4、特殊区域应布设温度监测点，包括空调或制冷设备回风位置、温度自动监测系统测点终端安装位置、门、窗、灯等位置。

5、温度监测点均应布设在货位上或货物可能存放的位置。

## 10.2 测点布置

### 10.2.1 布点示意图



布点示意图

### 10.2.2 布点位置详表

名称	位置编码	类型	设备型号	设备编号
中心点1	A01	中心点	SVB-REC-03	SF304080100022 405078101803
均匀布点2	A02	均匀布点	SVB-REC-03	SF304080100022 405078104803
均匀布点3	A03	均匀布点	SVB-REC-03	SF304080100022 405078099803
均匀布点4	A04	均匀布点	SVB-REC-03	SF304080100022 405078098803
均匀布点5	A05	均匀布点	SVB-REC-03	SF304080100022 405078100803

均匀布点6	A06	均匀布点	SVB-REC-03	SF304080100022 405078113803
均匀布点7	A07	均匀布点	SVB-REC-03	SF304080100022 405078114803
均匀布点8	A08	均匀布点	SVB-REC-03	SF304080100022 405078109803
均匀布点9	A09	均匀布点	SVB-REC-03	SF304080100022 405078111803
均匀布点10	A10	均匀布点	SVB-REC-03	SF304080100022 405078136803
均匀布点11	A11	均匀布点	SVB-REC-03	SF304080100022 405078145803
均匀布点12	A12	均匀布点	SVB-REC-03	SF304080100022 405078019803
均匀布点13	A13	均匀布点	SVB-REC-03	SF304080100022 405078021803
均匀布点14	A14	均匀布点	SVB-REC-03	SF304080100022 405078020803
均匀布点15	A15	均匀布点	SVB-REC-03	SF304080100022 405078082803
均匀布点16	A16	均匀布点	SVB-REC-03	SF304080100022 405078166803
均匀布点17	A17	均匀布点	SVB-REC-03	SF304080100022 405078163803
门18	A18	门	SVB-REC-03	SF304080100022 405078159803
门19	A19	门	SVB-REC-03	SF304080100022 405078018803
门20	A20	门	SVB-REC-03	SF304080100022 405078169803
门21	A21	门	SVB-REC-03	SF304080100022 405078176803
门22	A22	门	SVB-REC-03	SF304080100022 405078144803

出风口23	A23	风机	SVB-REC-03	SF304080100022 405078090803
出风口24	A24	风机	SVB-REC-03	SF304080100022 405078196803
出风口25	A25	风机	SVB-REC-03	SF304080100022 405078162803
出风口26	A26	风机	SVB-REC-03	SF304080100022 405078150803
出风口27	A27	风机	SVB-REC-03	SF304080100022 405078135803
回风口28	A28	风机	SVB-REC-03	SF304080100022 405078197803
出风口29	A29	风机	SVB-REC-03	SF304080100022 405078108803
出风口30	A30	风机	SVB-REC-03	SF304080100022 405078143803
出风口31	A31	风机	SVB-REC-03	SF304080100022 405078187803
出风口32	A32	风机	SVB-REC-03	SF304080100022 405078140803
出风口33	A33	风机	SVB-REC-03	SF304080100022 405078180803
回风口34	A34	风机	SVB-REC-03	SF304080100022 405078177803
回风口35	A35	风机	SVB-REC-03	SF304080100022 405078156803
房顶36	A36	风向死角	SVB-REC-03	SF304080100022 405078172803
房顶37	A37	风向死角	SVB-REC-03	SF304080100022 405078193803
房顶38	A38	风向死角	SVB-REC-03	SF304080100022 405078174803
房顶39	A39	风向死角	SVB-REC-03	SF304080100022 405078181803

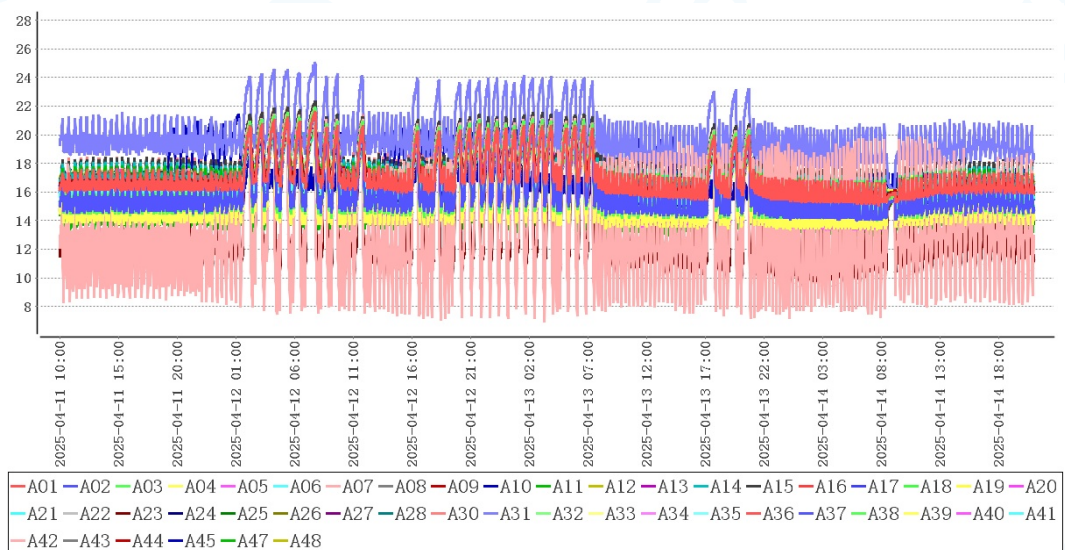
房顶40	A40	风向死角	SVB-REC-03	SF304080100022 405078131803
地面41	A41	风向死角	SVB-REC-03	SF304080100022 405078132803
地面42	A42	风向死角	SVB-REC-03	SF304080100022 405078164803
地面43	A43	风向死角	SVB-REC-03	SF304080100022 405078149803
地面44	A44	风向死角	SVB-REC-03	SF304080100022 405078199803
地面45	A45	风向死角	SVB-REC-03	SF304080100022 405078118803
环境外温46	A46	环境外温	SVB-YZ-REC-02	SF304070100022 306148025803
冗余点47	A47	均匀布点	SVB-REC-03	SF304080100022 405078129803
冗余点48	A48	均匀布点	SVB-REC-03	SF304080100022 405078194803

### 10.2.3 现场照片

## 11 验证项目实施

### 11.1 温度分布特性测试

#### 11.1.1 温度分布特性



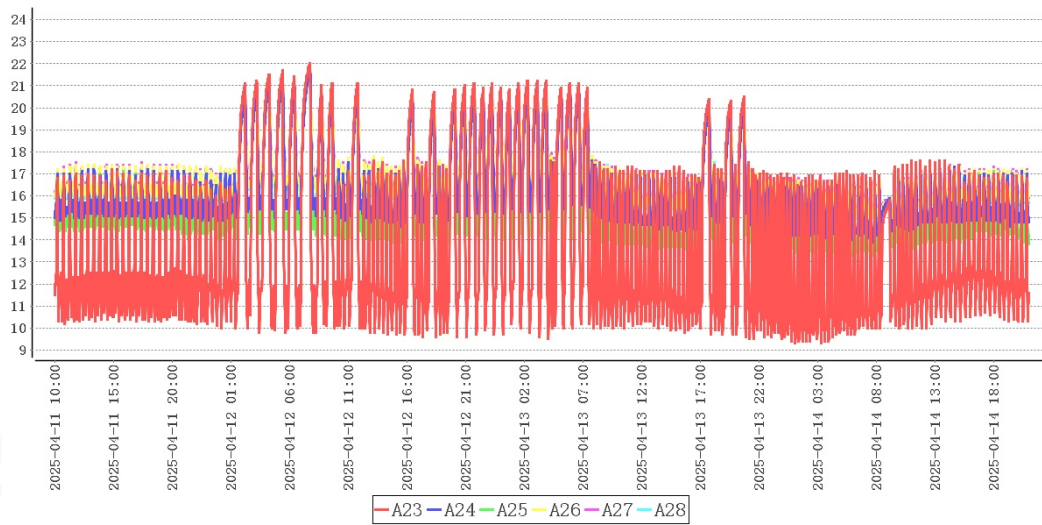
点位类型	测点	最大值	最小值	平均值
中心点	A01	21.6	15.1	17.0
均匀布点	A02	21.5	14.0	16.0
	A03	21.9	14.0	16.1
	A04	21.8	13.4	15.7
	A05	21.7	13.4	15.7
	A06	21.2	14.8	16.6
	A07	21.9	7.0	13.5
	A08	21.2	15.2	16.9
	A09	21.2	15.4	17.1
	A10	21.2	15.3	16.9
	A11	21.6	15.2	17.0
	A12	21.2	15.1	16.9
	A13	21.2	15.3	17.0
	A14	21.8	15.6	17.4
	A15	22.3	15.6	17.5
	A16	22.1	15.3	17.3
A17	21.9	14.8	16.8	
出入口	A18	20.3	15.8	17.3
	A19	20.9	15.9	17.4
	A20	20.7	15.7	17.3
	A21	20.9	15.8	17.4
	A22	20.6	15.8	17.3
风机	A23	22.0	9.3	13.5
	A24	21.6	13.9	16.2
	A25	21.7	13.3	15.8
	A26	21.5	15.0	16.8
	A27	21.5	15.1	16.9
	A28	21.4	14.9	16.7
	A30	22.2	15.4	17.4
	A31	25.0	16.0	19.9

	A32	21.5	15.3	17.0
	A33	21.6	15.3	17.1
	A34	21.6	15.3	17.0
	A35	21.2	15.1	16.9
风向死角	A36	21.3	15.2	17.0
	A37	21.3	15.2	17.0
	A38	21.7	13.5	15.7
	A39	21.0	16.0	17.5
	A40	20.9	15.8	17.4
	A41	20.3	15.8	17.2
	A42	20.4	15.9	17.4
	A43	21.5	13.9	16.0
	A44	21.3	14.8	16.7
	A45	21.4	15.3	17.0
环境外温	A46	26.6	7.0	14.0
均匀布点	A47	21.6	12.8	15.4
	A48	21.3	15.5	17.3

在库房空调或制冷系统温度控制参数符合设定要求、库房温度符合设定范围后，数据有效持续采集时间为83小时0分钟，在环境温度处于7.0℃~26.6℃情况下，库内各测点温度在7.0℃~25.0℃之间，从表格统计结果可知，A31测点最大值为25.0℃，A07测点最小值为7.0℃，超出温控范围10.0℃~20.0℃，建议重新实施验证。

### 11.1.2 风机

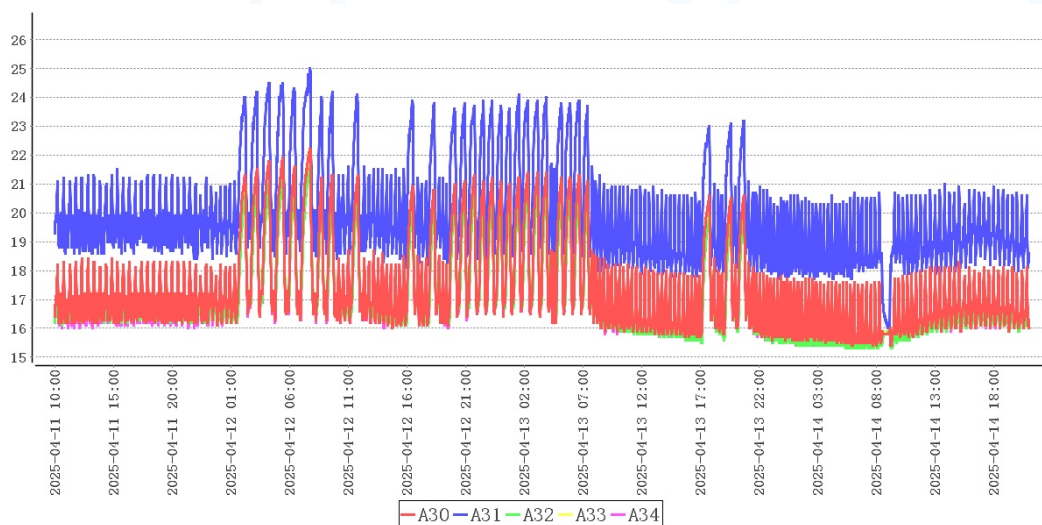
#### 11.1.2.1 风机01



测点	最大值	最小值	平均值
A23	22.0	9.3	13.5
A24	21.6	13.9	16.2
A25	21.7	13.3	15.8
A26	21.5	15.0	16.8
A27	21.5	15.1	16.9
A28	21.4	14.9	16.7

检测项目	规范要求	检测结果	结论
风机01附近温度均匀性	全部测点温度范围 (10.0~20.0)℃	9.3~22.0℃	不合格

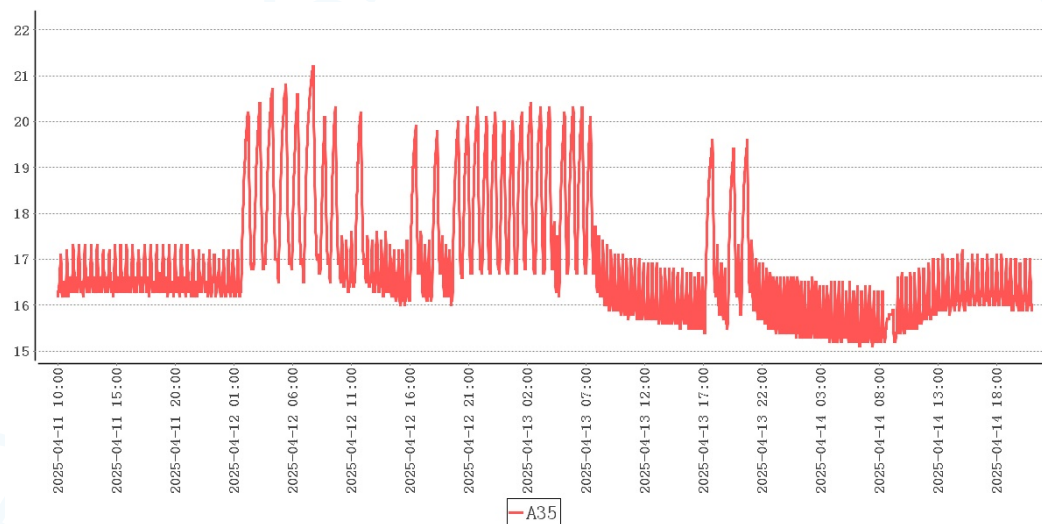
### 11.1.2.2 风机02



测点	最大值	最小值	平均值
A30	22.2	15.4	17.4
A31	25.0	16.0	19.9
A32	21.5	15.3	17.0
A33	21.6	15.3	17.1
A34	21.6	15.3	17.0

检测项目	规范要求	检测结果	结论
风机02附近温度均匀性	全部测点温度范围 (10.0~20.0)℃	15.3~25.0℃	不合格

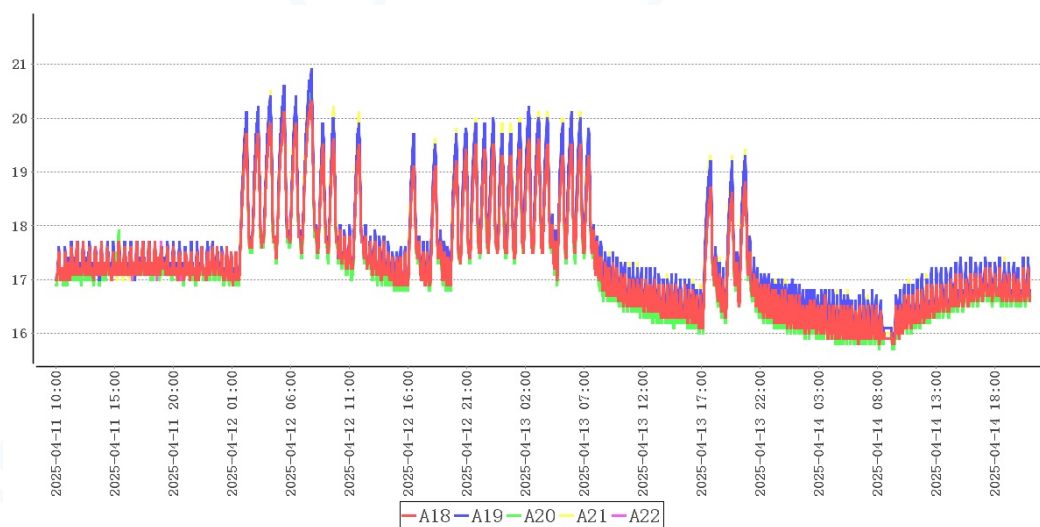
### 11.1.2.3 风机00



测点	最大值	最小值	平均值
A35	21.2	15.1	16.9

检测项目	规范要求	检测结果	结论
风机00附近温度均匀性	全部测点温度范围 (10.0~20.0)℃	15.1~21.2℃	不合格

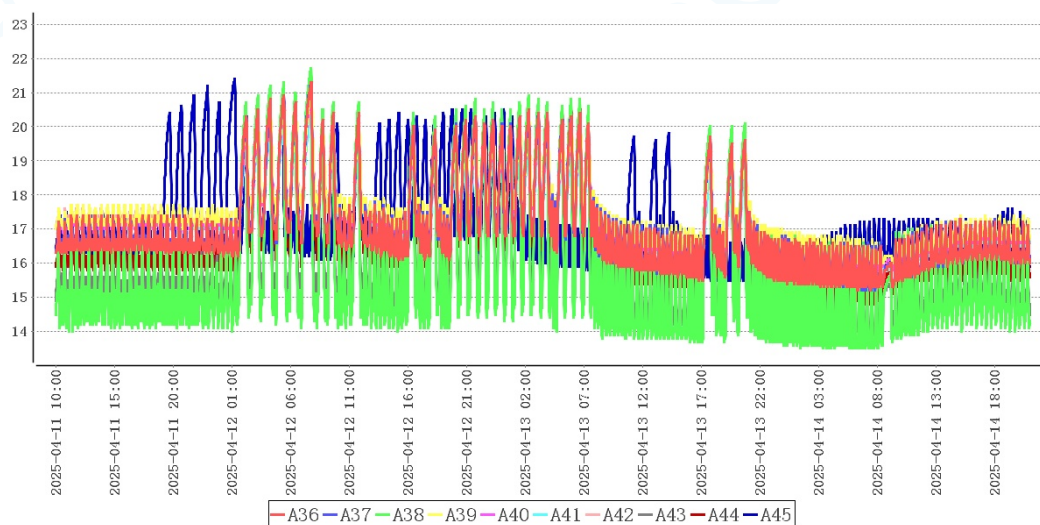
### 11.1.3 出入口



测点	最大值	最小值	平均值
A18	20.3	15.8	17.3
A19	20.9	15.9	17.4
A20	20.7	15.7	17.3
A21	20.9	15.8	17.4
A22	20.6	15.8	17.3

检测项目	规范要求	检测结果	结论
门01附近温度均匀性	全部测点温度范围 (10.0~20.0)℃	15.7~20.9℃	不合格

#### 11.1.4 风向死角



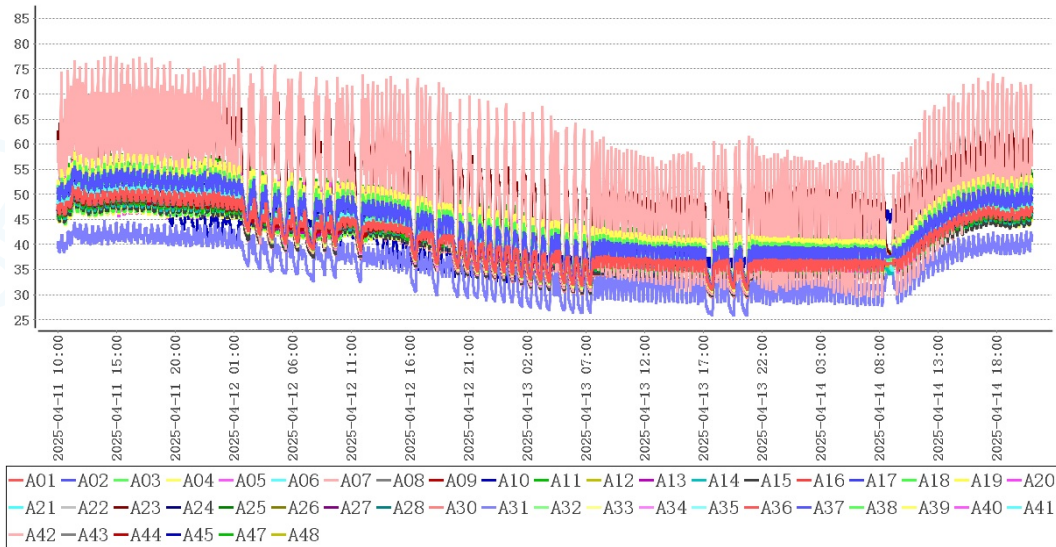
测点	最大值	最小值	平均值
A36	20.9	15.7	17.3
A37	20.9	15.7	17.3
A38	20.9	15.7	17.3
A39	20.9	15.7	17.3
A40	20.9	15.7	17.3
A41	20.9	15.7	17.3
A42	20.9	15.7	17.3
A43	20.9	15.7	17.3
A44	20.9	15.7	17.3
A45	20.9	15.7	17.3

A36	21.3	15.2	17.0
A37	21.3	15.2	17.0
A38	21.7	13.5	15.7
A39	21.0	16.0	17.5
A40	20.9	15.8	17.4
A41	20.3	15.8	17.2
A42	20.4	15.9	17.4
A43	21.5	13.9	16.0
A44	21.3	14.8	16.7
A45	21.4	15.3	17.0

检测项目	规范要求	检测结果	结论
风向死角附近温度均匀性	全部测点温度范围 (10.0~20.0)℃	13.5~21.7℃	不合格

## 11.2 湿度分布特性

### 11.2.1 库内各点相对湿度



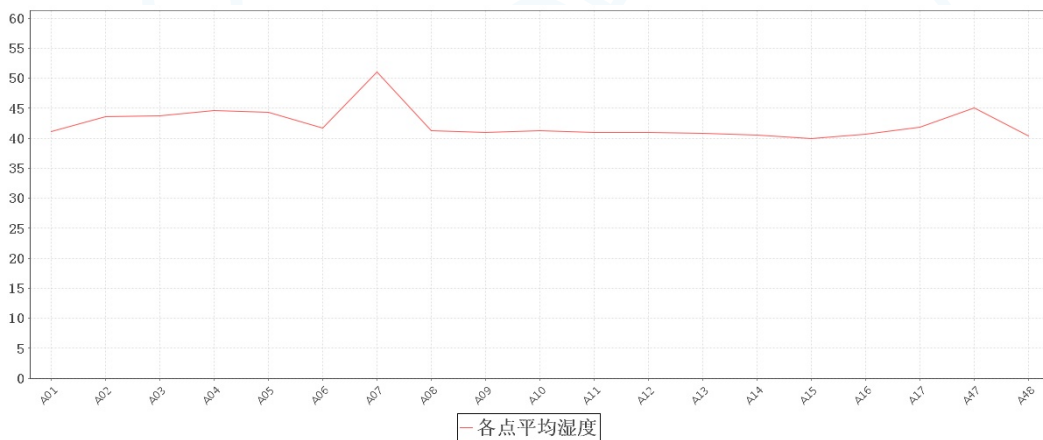
点位类型	测点	最大值	最小值	平均值
中心点	A01	51.4	31.0	41.1
均匀布点	A02	55.4	31.4	43.6
	A03	56.5	31.1	43.8
	A04	58.3	30.6	44.6

	A05	57.6	30.6	44.3
	A06	52.1	31.1	41.7
	A07	77.3	29.6	51.1
	A08	51.2	31.8	41.3
	A09	50.7	32.0	41.0
	A10	51.9	31.6	41.2
	A11	50.9	30.8	40.9
	A12	51.0	31.1	40.9
	A13	51.4	31.6	40.8
	A14	50.4	30.8	40.5
	A15	49.9	29.7	39.9
	A16	50.9	30.1	40.7
	A17	52.5	30.5	41.9
出入口	A18	49.4	32.2	40.2
	A19	48.9	32.2	39.8
	A20	49.1	32.3	39.9
	A21	49.7	31.9	40.0
	A22	49.2	32.2	40.0
风机	A23	70.0	30.5	51.1
	A24	54.3	31.2	43.1
	A25	56.4	31.1	44.6
	A26	51.9	31.3	41.6
	A27	51.2	31.2	41.3
	A28	53.5	32.1	42.5
	A30	51.0	29.5	40.2
	A31	44.6	26.0	35.3
	A32	51.7	31.4	41.4
	A33	51.7	30.9	41.1
	A34	51.7	31.0	41.1
	A35	51.7	31.5	41.1
	风向死角	A36	51.3	31.9
A37		50.9	31.6	40.9

	A38	57.3	30.9	44.5
	A39	49.3	32.1	39.9
	A40	49.9	32.3	40.2
	A41	49.4	33.2	40.4
	A42	49.4	33.1	40.4
	A43	55.5	31.4	43.7
	A44	53.1	31.3	41.7
	A45	51.9	31.8	41.6
环境外温	A46	75.6	43.4	52.4
均匀布点	A47	58.4	31.1	45.0
	A48	49.8	31.7	40.4

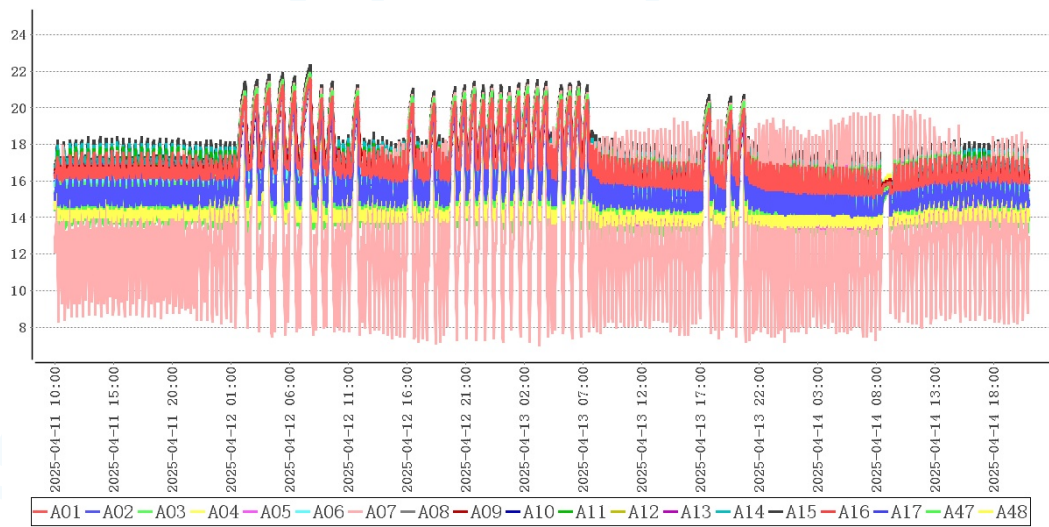
从各监测点相对湿度数据分布图可以看出：库内各点湿度处于26.0%~77.3%之间变化，不符合相对湿度35.0%~75.0%要求。

### 11.2.2 库内各点平均湿度



从各监测点相对湿度数据分布图可以看出：库内各点相对湿度平均值差别较大，建议增加除湿设备进行除湿。

### 11.3 温度自动监测设备安装位置确认



结合温度分布特性可得出以下表格：

冷点热点表

测点	最大值	最小值	平均值
A15	22.3	15.6	17.5
A07	21.9	7.0	13.5
货区点位	22.3	7.0	16.5

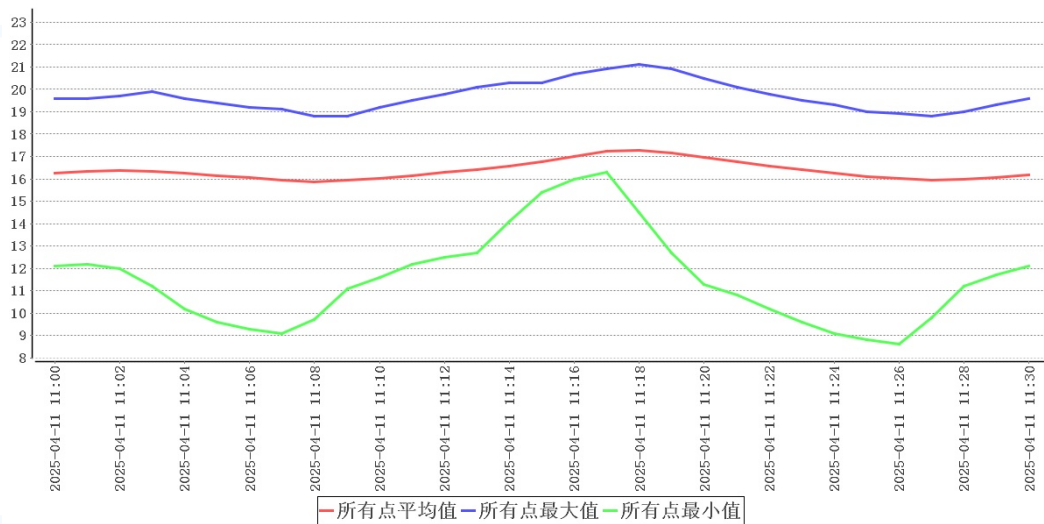
监测点位表

测点	最大值	最小值	平均值
A01	21.6	15.1	17.0
A02	21.5	14.0	16.0
A03	21.9	14.0	16.1
A04	21.8	13.4	15.7
A05	21.7	13.4	15.7
A06	21.2	14.8	16.6
A07	21.9	7.0	13.5
A08	21.2	15.2	16.9
A09	21.2	15.4	17.1
A10	21.2	15.3	16.9
A11	21.6	15.2	17.0
A12	21.2	15.1	16.9
A13	21.2	15.3	17.0

A14	21.8	15.6	17.4
A15	22.3	15.6	17.5
A16	22.1	15.3	17.3
A17	21.9	14.8	16.8
A47	21.6	12.8	15.4
A48	21.3	15.5	17.3

结合库内高温敏感区、低温敏感区分析，库内热点为A15，库内冷点为A07。以上位置应设置监测点位。

#### 11.4 开关门验证



时间	所有点最大值	所有点最小值	所有点平均值	环境外温	备注
2025-04-11 11:00:00	19.6	12.1	16.3	22.4	开门
2025-04-11 11:01:00	19.6	12.2	16.3	22.5	
2025-04-11 11:02:00	19.7	12.0	16.4	22.4	
2025-04-11 11:03:00	19.9	11.2	16.3	22.4	
2025-04-11 11:04:00	19.6	10.2	16.3	22.6	
2025-04-11 11:05:00	19.4	9.6	16.1	22.7	
2025-04-11 11:06:00	19.2	9.3	16.0	22.7	
2025-04-11 11:07:00	19.1	9.1	15.9	22.6	
2025-04-11 11:08:00	18.8	9.7	15.9	22.7	
2025-04-11 11:09:00	18.8	11.1	15.9	22.7	

2025-04-11 11:10:00	19.2	11.6	16.0	22.8	
2025-04-11 11:11:00	19.5	12.2	16.2	22.8	
2025-04-11 11:12:00	19.8	12.5	16.3	22.8	
2025-04-11 11:13:00	20.1	12.7	16.4	22.8	
2025-04-11 11:14:00	20.3	14.1	16.6	22.8	
2025-04-11 11:15:00	20.3	15.4	16.8	22.7	
2025-04-11 11:16:00	20.7	16.0	17.0	22.7	
2025-04-11 11:17:00	20.9	16.3	17.2	22.8	
2025-04-11 11:18:00	21.1	14.5	17.3	22.8	
2025-04-11 11:19:00	20.9	12.7	17.2	22.9	
2025-04-11 11:20:00	20.5	11.3	16.9	22.9	
2025-04-11 11:21:00	20.1	10.8	16.8	22.9	
2025-04-11 11:22:00	19.8	10.2	16.6	23.0	
2025-04-11 11:23:00	19.5	9.6	16.4	23.0	
2025-04-11 11:24:00	19.3	9.1	16.3	23.0	
2025-04-11 11:25:00	19.0	8.8	16.1	23.1	
2025-04-11 11:26:00	18.9	8.6	16.0	23.1	
2025-04-11 11:27:00	18.8	9.8	15.9	23.1	
2025-04-11 11:28:00	19.0	11.2	16.0	23.0	
2025-04-11 11:29:00	19.3	11.7	16.1	23.1	
2025-04-11 11:30:00	19.6	12.1	16.2	23.2	关门

探头编号	最早恢复至接受标准时 温度(℃)	最早恢复至接受标准时 刻	恢复至接受标准最小时 长(分钟)
A01	N/A	N/A	N/A
A02	N/A	N/A	N/A
A03	N/A	N/A	N/A
A04	N/A	N/A	N/A
A05	N/A	N/A	N/A
A06	N/A	N/A	N/A
A07	12.7	2025-04-11 11:30	0
A08	N/A	N/A	N/A

文件编号:

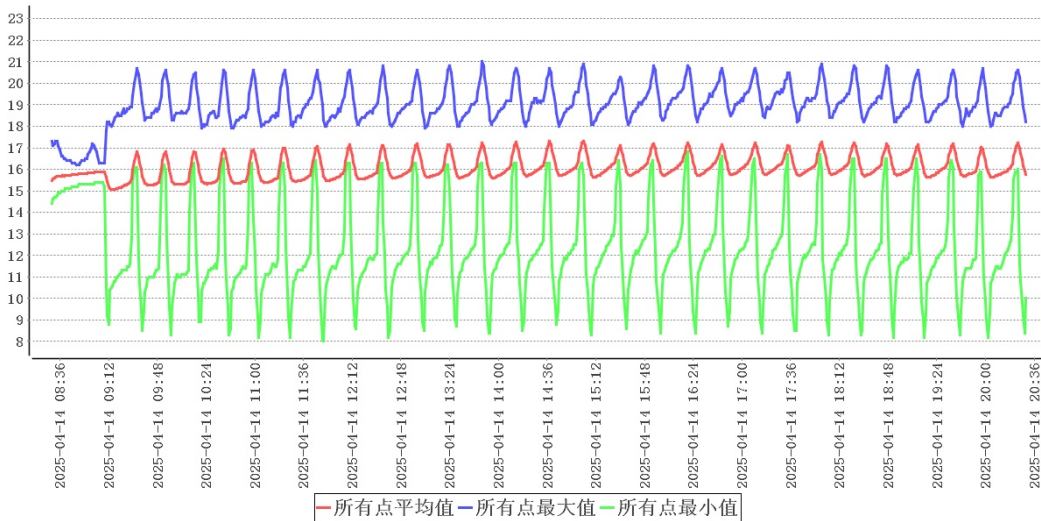
A09	N/A	N/A	N/A
A10	N/A	N/A	N/A
A11	N/A	N/A	N/A
A12	N/A	N/A	N/A
A13	N/A	N/A	N/A
A14	N/A	N/A	N/A
A15	N/A	N/A	N/A
A16	N/A	N/A	N/A
A17	N/A	N/A	N/A
A18	N/A	N/A	N/A
A19	N/A	N/A	N/A
A20	N/A	N/A	N/A
A21	N/A	N/A	N/A
A22	N/A	N/A	N/A
A23	N/A	N/A	N/A
A24	N/A	N/A	N/A
A25	N/A	N/A	N/A
A26	N/A	N/A	N/A
A27	N/A	N/A	N/A
A28	N/A	N/A	N/A
A29	N/A	N/A	N/A
A30	N/A	N/A	N/A
A31	19.6	2025-04-11 11:30	0
A32	N/A	N/A	N/A
A33	N/A	N/A	N/A
A34	N/A	N/A	N/A
A35	N/A	N/A	N/A
A36	N/A	N/A	N/A
A37	N/A	N/A	N/A
A38	N/A	N/A	N/A
A39	N/A	N/A	N/A
A40	N/A	N/A	N/A

文件编号:

A41	N/A	N/A	N/A
A42	N/A	N/A	N/A
A43	N/A	N/A	N/A
A44	N/A	N/A	N/A
A45	N/A	N/A	N/A
A47	N/A	N/A	N/A
A48	N/A	N/A	N/A

门01开门测试共持续30分钟，在环境温度处于22.4℃~23.2℃情况下，13分钟后库内最高温度达到20.1℃，超出温控范围10.0℃~20.0℃。开门10分钟后，库内首次超过设置的预警温度18.0℃，因此建议在开门作业验证时长不超过0分钟的情况下重新实施开门验证。

### 11.5 设备故障或外部供电中断的状况下保温性能及变化趋势



断电测试期间最高温度	19.8℃	测试时间	720分钟
断电测试期间最低温度	8.0℃	平均外温	21.0℃
升温最快的测点	A07	升温速率	0.007℃/分

探头编号	最晚维持在接受标准时温度(℃)	最早恢复至接受标准时刻	恢复至接受标准最小时长(分钟)
A01	N/A	N/A	N/A
A02	N/A	N/A	N/A
A03	N/A	N/A	N/A
A04	N/A	N/A	N/A
A05	N/A	N/A	N/A

A06	N/A	N/A	N/A
A07	10.6	2025-04-14 20:30	0
A08	N/A	N/A	N/A
A09	N/A	N/A	N/A
A10	N/A	N/A	N/A
A11	N/A	N/A	N/A
A12	N/A	N/A	N/A
A13	N/A	N/A	N/A
A14	N/A	N/A	N/A
A15	N/A	N/A	N/A
A16	N/A	N/A	N/A
A17	N/A	N/A	N/A
A18	N/A	N/A	N/A
A19	N/A	N/A	N/A
A20	N/A	N/A	N/A
A21	N/A	N/A	N/A
A22	N/A	N/A	N/A
A23	N/A	N/A	N/A
A24	N/A	N/A	N/A
A25	N/A	N/A	N/A
A26	N/A	N/A	N/A
A27	N/A	N/A	N/A
A28	N/A	N/A	N/A
A29	N/A	N/A	N/A
A30	N/A	N/A	N/A
A31	20.0	2025-04-14 20:30	0
A32	N/A	N/A	N/A
A33	N/A	N/A	N/A
A34	N/A	N/A	N/A
A35	N/A	N/A	N/A
A36	N/A	N/A	N/A
A37	N/A	N/A	N/A

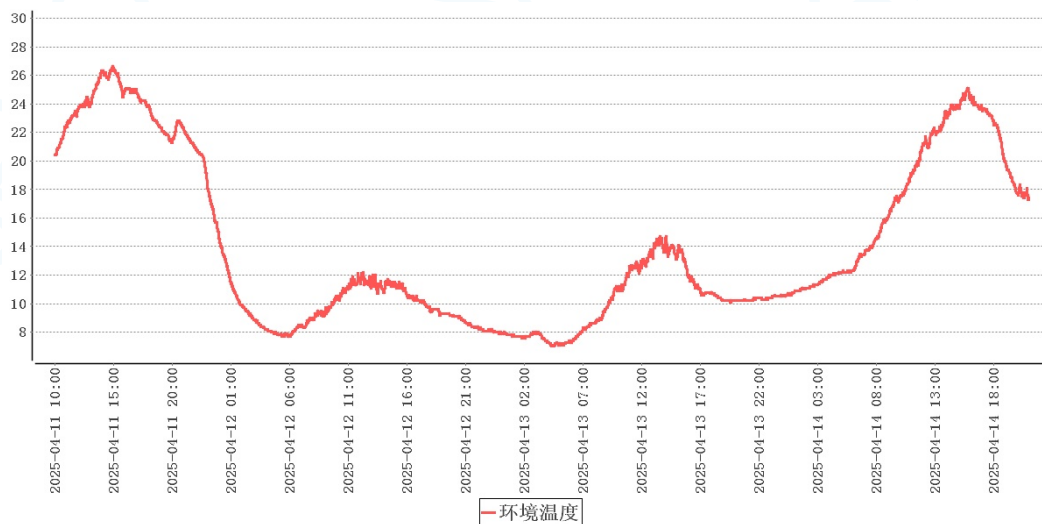
文件编号:

A38	N/A	N/A	N/A
A39	N/A	N/A	N/A
A40	N/A	N/A	N/A
A41	N/A	N/A	N/A
A42	N/A	N/A	N/A
A43	N/A	N/A	N/A
A44	N/A	N/A	N/A
A45	N/A	N/A	N/A
A47	N/A	N/A	N/A
A48	N/A	N/A	N/A

本次测试共进行720分钟，变化速率最快的点为A07，升温速率为0.007℃/分，由此速率可计算出此点再有1358分钟就会达到温度上限20.0℃。因此外部温度21.0℃时，遇到异常情况时，需在2078分钟内恢复供电，如不能及时恢复供电，需要对库内药品做转库处理。

### 11.6 本地区的高温或低温等极端外部环境条件下保温效果评估

外部温度	最大值	最小值	采集次数	平均值
仓库室外温度	26.6	7.0	4980次	14.0



本次验证实施期间库外温度7.0℃~26.6℃，非本地区高温/低温环境，建议在高温/低温环境下再次实施极热/极寒验证。

## 12 偏差处理

无

### 13 验证结论

序号	项目名称	结论
1	本地区的高温或低温等极端外部环境条件下的温度保障能力确认	本次验证实施期间库外温度7.0℃~26.6℃，非本地区高温/低温环境，建议在高温/低温环境下再次实施极热/极寒验证。
2	温度监测系统配置的测点终端安装位置确认	结合库内高温敏感区、低温敏感区分析，库内热点为A15，库内冷点为A07。以上位置应设置监测点位。
3	湿度分布特性的测试与分析	从各监测点相对湿度数据分布图可以看出：库内各点湿度处于26.0%~77.3%之间变化，不符合相对湿度35.0%~75.0%要求。
4	温度分布特性的测试与分析	在库房空调或制冷系统温度控制参数符合设定要求、库房温度符合设定范围后，数据有效持续采集时间为83小时0分钟，在环境温度处于7.0℃~26.6℃情况下，库内各测点温度在7.0℃~25.0℃之间，从表格统计结果可知，A31测点最大值为25.0℃，A07测点最小值为7.0℃，超出温控范围10.0℃~20.0℃，建议重新实施验证。
5	湿度分布特性的测试与分析	从各监测点相对湿度数据分布图可以看出：库内各点相对湿度平均值差别较大，建议增加除湿设备进行除湿。
6	确定设备故障或外部供电中断的状况下库房保温性能及变化趋势	本次测试共进行720分钟，变化速率最快的点为A07，升温速率为0.007℃/分，由此速率可计算出此点再有1358分钟就会达到温度上限20.0℃。因此外部温度21.0℃时，遇到异常情况时，需在2078分钟内恢复供电，如不能及时恢复供电，需要对库内药品做转库处理。
7	开门作业对库房温度分布的影响	门01开门测试共持续30分钟，在环境温度处于22.4℃~23.2℃情况下，13分钟后库内最高温度达到20.1℃，超出温控范围10.0℃~20.0℃。开门0分钟后，库内首次超过设置的预警温度18.0℃，因此建议在开门作业验证时长不超过0分钟的情况下重新实施开门验证。

### 14 报告确认

经验证小组审批，各项确认结果均符合标准要求，批准投入使用，特此声明。

文件编号：

---

确认项目名称：福元\_阴凉库\_(一)常温空载验证

负责人 \_\_\_\_\_

## 15 再次验证周期

1. 在一般正常使用情况下，每五年再验证一次。
2. 遇任何重大变更，需要再次验证，以证明各种重大变更不会对现有使用效果产生影响：
  - (1) 设备移动安装地点或位置
  - (2) 重要配套设备变更或进行重大维修项目
  - (3) 设备性能参数应用超出本验证范围

# 合格证

CERTIFICATE



使用单位: 北京福元医药股份有限公司

验证对象: 福元\_阴凉库\_(一) 验证类型: 使用前验证

验证日期: 2025年04月15日 验证结果: 合格



北京世福宝科技有限公司 公司网址: <http://www.sevobo.com>

Beijing SEVOBO Technology Co., Ltd 公司地址: 北京市通州区马驹桥联东U谷西区11B