



验证报告

VERIFICATION REPORT

验证企业： 海东市疾病预防控制中心

验证地址： 海东市疾病预防控制中心

验证对象： 1号冷库

温控信息： 2.0℃~8.0℃

验证性质： 定期验证

验证环境： 高温

验证类别： 满载

验证项目： 温度自动监测系统测点的准确度测试
确定设备故障或外部供电中断的状况下库房保温性能及变化趋势
温控设施设备运行参数及使用状况测试-参数测试
温度分布特性的测试与分析
温度监测系统配置的测点终端安装位置确认
开门作业对库房温度分布的影响
本地区的高温或低温等极端外部环境条件下的温度保障能力确认

验证实施日期：

签发：

签发日期：

验证标准和技术要求：

依照《药品经营质量管理规范》（GSP）及附录五《验证管理》、《GBT34399-2017医药产品冷链物流温控设施设备验证性能确认技术规范的要求》、《中华人民共和国人类遗传资源管理条例》。

适用范围：

医药产品储存运输过程中涉及的温控仓库、温控车辆、冷藏箱、保温箱、冰柜及温度监测系统的性能确认等活动。
保藏机构的仪器设备应保证资源的质量和安全性，根据需要定期维护和更换。关键仪器设备应定期进行验证、检定或校准。保藏机构的存储设备应有明确的监控措施或监控设备。

北京世福宝科技有限公司

Beijing SEVOBO Technology Co., Ltd



公司地址：北京市通州区马驹桥联东U谷西区11B

公司电话：13021079718, 18610356318

系统名称及版本号：世福宝GSP/GMP冷链物流温控验证实时云系统 V1.0

公司网址：<http://www.sevobo.com>

本报告本由北京世福宝科技有限公司出具，不得涂改、转让。北京世福宝科技有限公司拥有最终解释权。
获报告组织必须定期接受监督审核并经审核合格方可保持报告有效。

目录

1 参与人员及培训记录.....	3
1.1 验证报告的起草、审核与批准.....	3
1.2 验证参与人员.....	3
1.3 培训记录.....	3
2 验证目的.....	3
3 验证依据.....	3
4 本次验证所用主要测量设备.....	4
4.1 验证设备标准.....	4
4.2 验证设备描述.....	4
4.3 验证设备清单.....	4
5 验证对象.....	8
5.1 对象说明.....	8
5.2 验证项目.....	8
5.3 布点依据.....	9
5.4 测点布置.....	9
5.4.1 布点示意图.....	9
5.4.2 布点位置详表.....	10
5.4.3 现场照片.....	12
6 验证实施前准备及检查.....	28
6.1 验证对象运行确认.....	28
6.2 验证前准备及检查.....	29
7 验证项目实施.....	29
7.1 风机工作状况.....	29
7.2 温控设施设备运行参数及使用状况测试—参数测试.....	30
7.3 温度分布特性测试.....	31
7.4 温度自动监测设备安装位置确认.....	36

7.5 开关门验证.....	37
7.6 设备故障或外部供电中断的状况下保温性能及变化趋势.....	38
7.7 本地区的高温或低温等极端外部环境条件下保温效果评估.....	39
8 偏差处理.....	39
9 验证结论.....	39
10 风险防范及预防措施.....	40
11 附件.....	40
12 报告确认.....	41

1 参与人员及培训记录

1.1 验证报告的起草、审核与批准

职责	姓名	职务	企业	签名
起草	杨曜栋	验证实施专员	甘肃环恩医疗科技有限公司	
审核	老师	质量负责人	海东市疾病预防控制中心	
批准	老师	质量负责人	海东市疾病预防控制中心	

1.2 验证参与人员

职责	姓名	职务	企业	签名
组长	老师		海东市疾病预防控制中心	
组员	蔡生烧	验证实施专员	甘肃环恩医疗科技有限公司	

1.3 培训记录

2 验证目的

- 1、确定冷藏库的运行参数及性能，验证冷藏库在实际工况中是否满足冷链药品储存温度要求。
- 2、获得明确的冷藏库在实际工况运行中温度分布特性，依据温度分布特性确认库房冷点及热点所在位置，对温湿度监测系统日常监测点安装位置给予指导。
- 3、发现可能存在的冷藏库设施设备运行或使用不符合要求的状况、系统参数设定的不合理情况等偏差并进行调整和纠正，使相关设施设备及系统的运行状况符合冷链药品储存规定的要求。
- 4、验证冷藏库在断电或设备故障等特殊情况下冷藏库的保温性能，以建立应急措施。
- 5、验证测试开门作业对冷藏库内温度变化的影响，提供冷藏库日常操作指导。

3 验证依据

- 1、《药品经营质量管理规范》及附录五《验证管理》。
- 2、《医药产品冷链物流温控设施设备验证性能确认技术规范 GB/T 34399-2017》。
- 3、前述《验证方案》。
- 4、验证测试判断标准：
 - (1) 温度自动监测系统测点终端与验证用温度记录仪的差值应在 $\pm 1^{\circ}\text{C}$ 以内(冷冻库差值应

在±2℃以内)；

(2) 测点终端安装数量及位置符合要求。

4 本次验证所用主要测量设备

4.1 验证设备标准

1. 验证所使用的温度传感器应当经法定计量机构校准。
2. 验证所使用的温度传感器应当适用被验证设备的测量范围，测量范围在0℃~75℃之间，温度的最大允许误差为±0.5℃；测量范围在-30℃~0℃之间，温度的最大允许误差为±1.0℃。
3. 设备的校准证书复印件应当作为验证报告的必要附件。

4.2 验证设备描述

型号	品牌	测量范围	精度	分辨率	最小采集间隔
SVB-YZ-REC-02	世福宝	-30℃~75℃	±0.5℃ (≥0℃时)； ±1℃ (<0℃时)	0.1℃	1分钟
SVB-YZ-HOST	世福宝	-30℃~75℃	±0.5℃ (≥0℃时)； ±1℃ (<0℃时)	0.1℃	1分钟

4.3 验证设备清单

型号	设备号	校准单位	校准证书	有效期	校准结果
SVB-YZ-REC-02	SF304070 10002230 61486088 03				
SVB-YZ-REC-02	SF304070 10002230 61485488 03	济南市计量检测院	24001166 753	2025-12-05	合格

SVB-YZ-REC-02	SF304070 10002230 60881078 03	济南市计 量检测院	24001166 731	2025-12-05	合格
SVB-YZ-REC-02	SF304070 10002230 61485618 03				
SVB-YZ-REC-02	SF304070 10002230 60880038 03	济南市计 量检测院	24001166 813	2025-12-05	合格
SVB-YZ-REC-02	SF304070 10002230 61485628 03	济南市计 量检测院	24001166 787	2025-12-05	合格
SVB-YZ-REC-02	SF304070 10002230 60280608 03				
SVB-YZ-REC-02	SF304070 10002230 61485938 03				
SVB-YZ-REC-02	SF304070 10002230 61481498 03	济南市计 量检测院	24001166 736	2025-12-05	合格
SVB-YZ-REC-02	SF304070 10002230 61482078 03	济南市计 量检测院	24001166 837	2025-12-05	合格
SVB-YZ-REC-02	SF304070 10002230 60882318 03				

SVB-YZ-REC-02	SF304070 10002230 61485818 03	济南市计 量检测院	24001166 778	2025-12-05	合格
SVB-YZ-REC-02	SF304070 10002230 60881328 03	济南市计 量检测院	24001166 818	2025-12-05	合格
SVB-YZ-REC-02	SF304070 10002230 60881028 03				
SVB-YZ-REC-02	SF304070 10002230 60882788 03	济南市计 量检测院	24001166 836	2025-12-05	合格
SVB-YZ-REC-02	SF304070 10002230 61485478 03	济南市计 量检测院	24001166 840	2025-12-05	合格
SVB-YZ-REC-02	SF304070 10002230 61485948 03				
SVB-YZ-REC-02	SF304070 10002230 60880208 03	济南市计 量检测院	24001166 825	2025-12-05	合格
SVB-YZ-REC-02	SF304070 10002230 60881688 03	济南市计 量检测院	24001166 780	2025-12-05	合格
SVB-YZ-REC-02	SF304070 10002230 61482218 03	济南市计 量检测院	24001166 755	2025-12-05	合格

SVB-YZ-REC-02	SF304070 10002230 61481038 03	济南市计 量检测院	24001166 745	2025-12-05	合格
SVB-YZ-REC-02	SF304070 10002230 60882708 03	济南市计 量检测院	24001166 746	2025-12-05	合格
SVB-YZ-REC-02	SF304070 10002230 60880148 03	济南市计 量检测院	24001166 831	2025-12-05	合格
SVB-YZ-REC-02	SF304070 10002230 61485358 03	济南市计 量检测院	24001166 793	2025-12-05	合格
SVB-YZ-REC-02	SF304070 10002230 60881288 03	济南市计 量检测院	24001166 826	2025-12-05	合格
SVB-YZ-REC-02	SF304070 10002230 61483408 03	济南市计 量检测院	24001166 841	2025-12-05	合格
SVB-YZ-REC-02	SF304070 10002230 61481308 03	济南市计 量检测院	24001166 784	2025-12-05	合格
SVB-YZ-REC-02	SF304070 10002230 60280418 03	济南市计 量检测院	24001166 806	2025-12-05	合格
SVB-YZ-REC-02	SF304070 10002230 60882918 03				

SVB-YZ-REC-02	SF304070 10002230 60880088 03	济南市计 量检测院	24001166 770	2025-12-05	合格
SVB-YZ-REC-02	SF304070 10002230 61480318 03				
SVB-YZ-REC-02	SF304070 10002230 61485608 03	济南市计 量检测院	24001166 808	2025-12-05	合格
SVB-YZ-REC-02	SF304070 10002230 60880668 03	济南市计 量检测院	24001166 785	2025-12-05	合格
SVB-YZ-REC-02	SF304070 10002230 61484258 03				
SVB-YZ-REC-02	SF304070 10002230 60880588 03	济南市计 量检测院	24001166 747	2025-12-05	合格

5 验证对象

5.1 对象说明

编号	1号冷库
长宽高(mm)	4000*3000*2800
面积(平米)	33.6
验证范围	2.0℃~8.0℃
验证状态	定期验证

5.2 验证项目

序号	验证项目
----	------

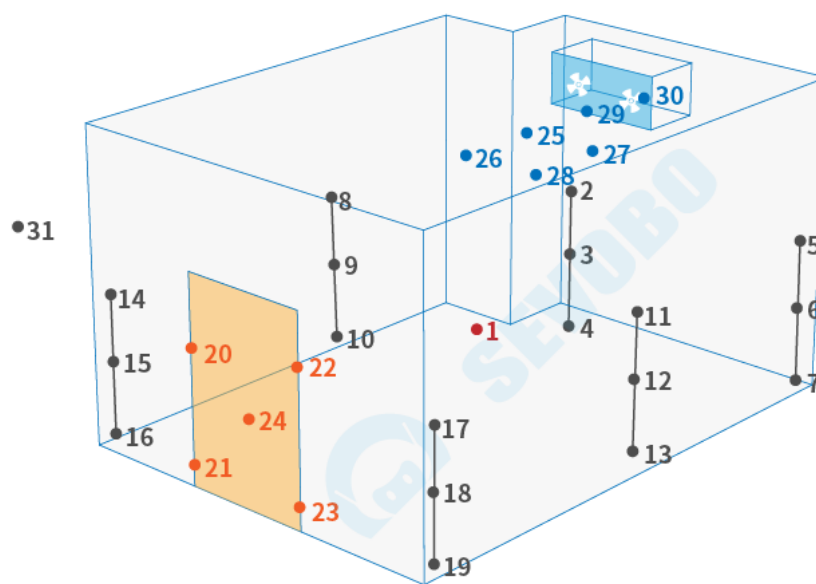
1	风机工作情况确认
2	温度分布特性的测试与分析
3	温度自动监测系统测点的准确度测试
4	温控设施设备运行参数及使用状况测试-参数测试
5	温度监测系统配置的测点终端安装位置确认
6	确定设备故障或外部供电中断的状况下库房保温性能及变化趋势
7	开门作业对库房温度分布的影响
8	本地区的高温或低温等极端外部环境条件下的温度保障能力确认

5.3 布点依据

- 1、在仓库内一次性同步布点，确保各测点采集数据的同步、有效；
- 2、每个库房中均匀性布点数量不应少于9个，仓间各角及中心位置均应布置测点，每两个测点的水平间距不应大于5m，垂直间距不应超过2m。
- 3、库房每个作业出入口及风机出风口区域至少布置5个测点，库房中每组货架或建筑结构的风向死角位置至少应布置3个测点。
- 4、特殊区域应布设温度监测点，包括空调或制冷设备回风位置、温度自动监测系统测点终端安装位置、门、窗、灯等位置。
- 5、温度监测点均应布设在货位上或货物可能存放的位置。

5.4 测点布置

5.4.1 布点示意图



布点示意图

5.4.2 布点位置详表

名称	位置编码	类型	设备型号	设备编号
中心点1	A01	中心点	SVB-YZ-REC-02	SF304070100022 306148608803
均匀布点2	A02	均匀布点	SVB-YZ-REC-02	SF304070100022 306148548803
均匀布点3	A03	均匀布点	SVB-YZ-REC-02	SF304070100022 306088107803
均匀布点4	A04	均匀布点	SVB-YZ-REC-02	SF304070100022 306148561803
均匀布点5	A05	均匀布点	SVB-YZ-REC-02	SF304070100022 306088003803
均匀布点6	A06	均匀布点	SVB-YZ-REC-02	SF304070100022 306148562803
均匀布点7	A07	均匀布点	SVB-YZ-REC-02	SF304070100022 306028060803
均匀布点8	A08	均匀布点	SVB-YZ-REC-02	SF304070100022 306148593803
均匀布点9	A09	均匀布点	SVB-YZ-REC-02	SF304070100022 306148149803
均匀布点10	A10	均匀布点	SVB-YZ-REC-02	SF304070100022 306148207803
均匀布点11	A11	均匀布点	SVB-YZ-REC-02	SF304070100022 306088231803
均匀布点12	A12	均匀布点	SVB-YZ-REC-02	SF304070100022 306148581803
均匀布点13	A13	均匀布点	SVB-YZ-REC-02	SF304070100022 306088132803
均匀布点14	A14	均匀布点	SVB-YZ-REC-02	SF304070100022 306088102803
均匀布点15	A15	风向死角	SVB-YZ-REC-02	SF304070100022 306088278803

门16	A16	门	SVB-YZ-REC-02	SF304070100022 306148547803
门17	A17	门	SVB-YZ-REC-02	SF304070100022 306148594803
门18	A18	门	SVB-YZ-REC-02	SF304070100022 306088020803
门19	A19	门	SVB-YZ-REC-02	SF304070100022 306088168803
门20	A20	门	SVB-YZ-REC-02	SF304070100022 306148221803
门21	A21	门	SVB-YZ-REC-02	SF304070100022 306148103803
门22	A22	门	SVB-YZ-REC-02	SF304070100022 306088270803
门23	A23	门	SVB-YZ-REC-02	SF304070100022 306088014803
风机25	A25	风机	SVB-YZ-REC-02	SF304070100022 306148535803
风机27	A27	风机	SVB-YZ-REC-02	SF304070100022 306088128803
风机28	A28	风机	SVB-YZ-REC-02	SF304070100022 306148340803
风机29	A29	风机	SVB-YZ-REC-02	SF304070100022 306148130803
风机30	A30	风机	SVB-YZ-REC-02	SF304070100022 306028041803
门02	A31	门	SVB-YZ-REC-02	SF304070100022 306088291803
门34	A35	门	SVB-YZ-REC-02	SF304070100022 306088008803
死角02	A36	风向死角	SVB-YZ-REC-02	SF304070100022 306148031803
死角01	A37	风向死角	SVB-YZ-REC-02	SF304070100022 306148560803

监测位置38	A38	监测位置	SVB-YZ-REC-02	SF304070100022 306088066803
监测位置39	A39	监测位置	SVB-YZ-REC-02	SF304070100022 306148425803
环境	A40	环境外温	SVB-YZ-REC-02	SF304070100022 306088058803

5.4.3 现场照片



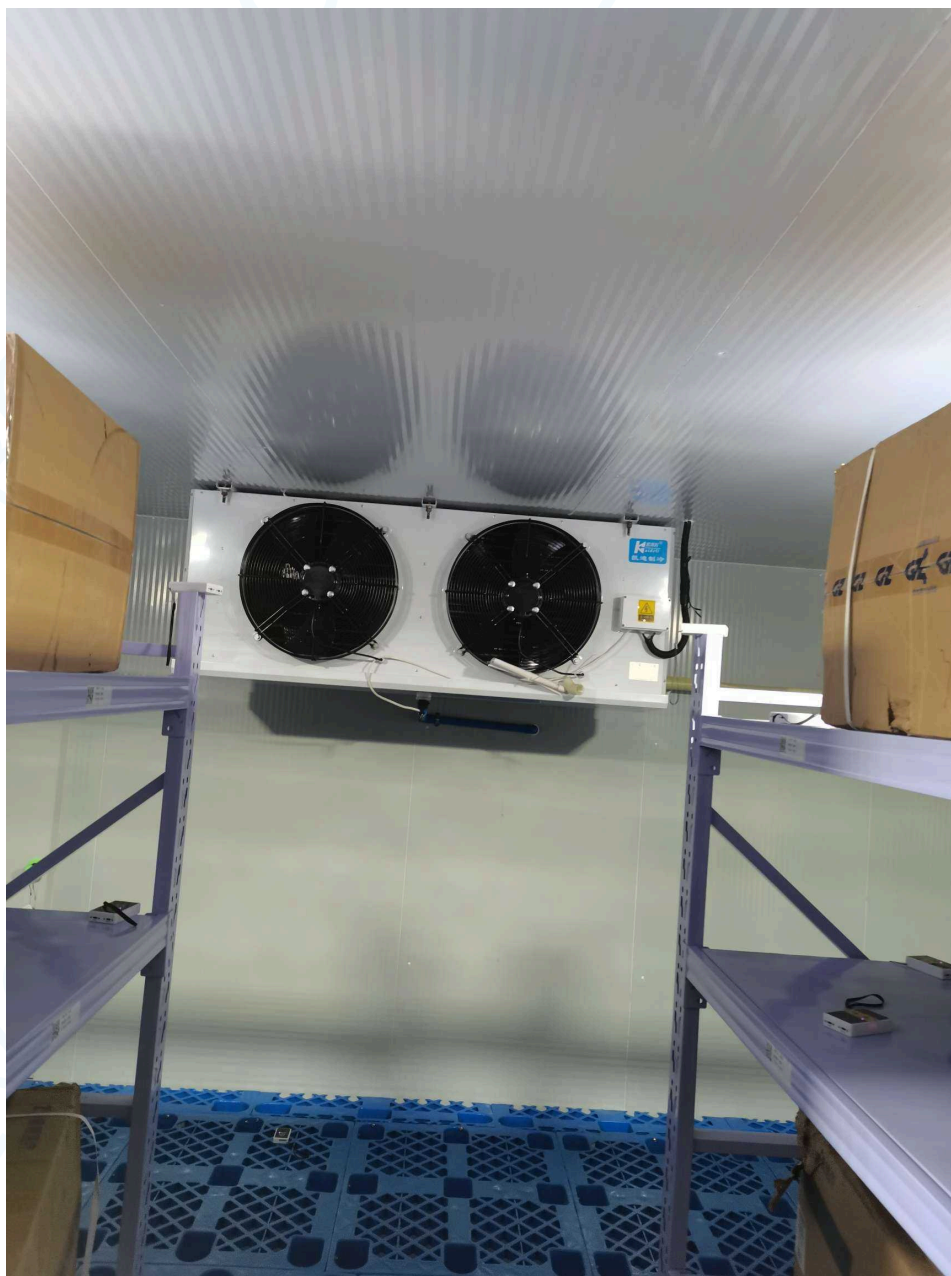


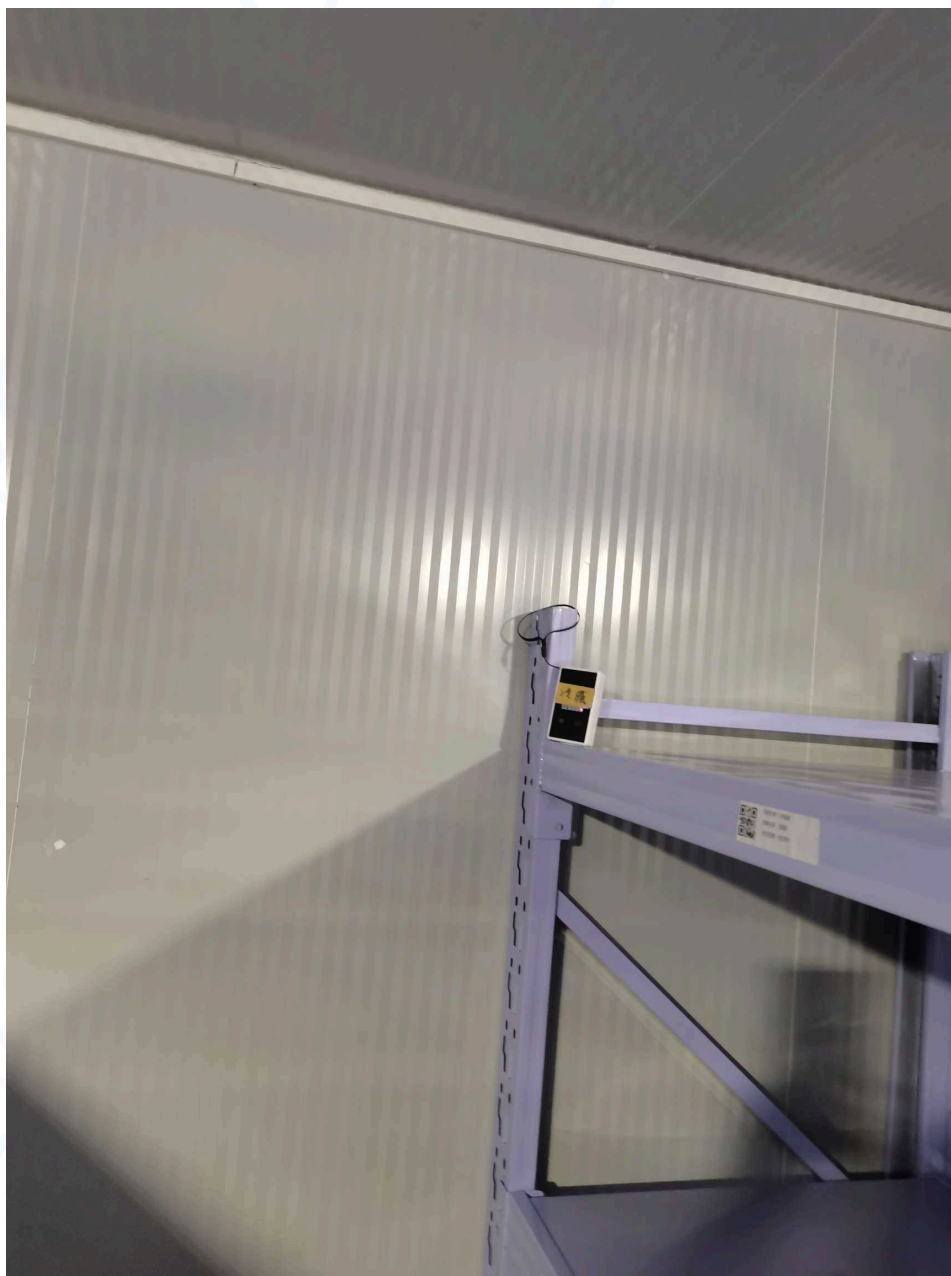




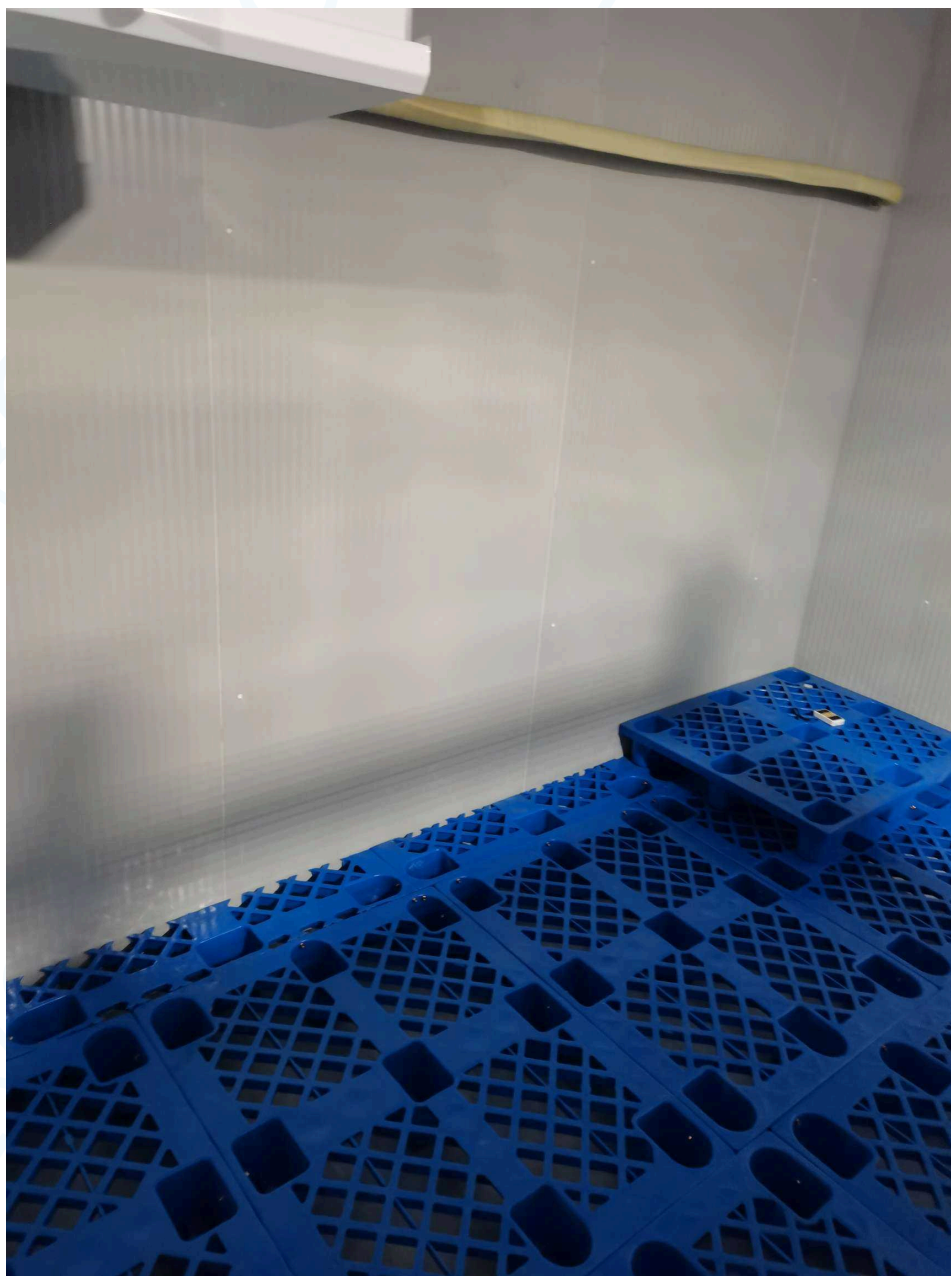


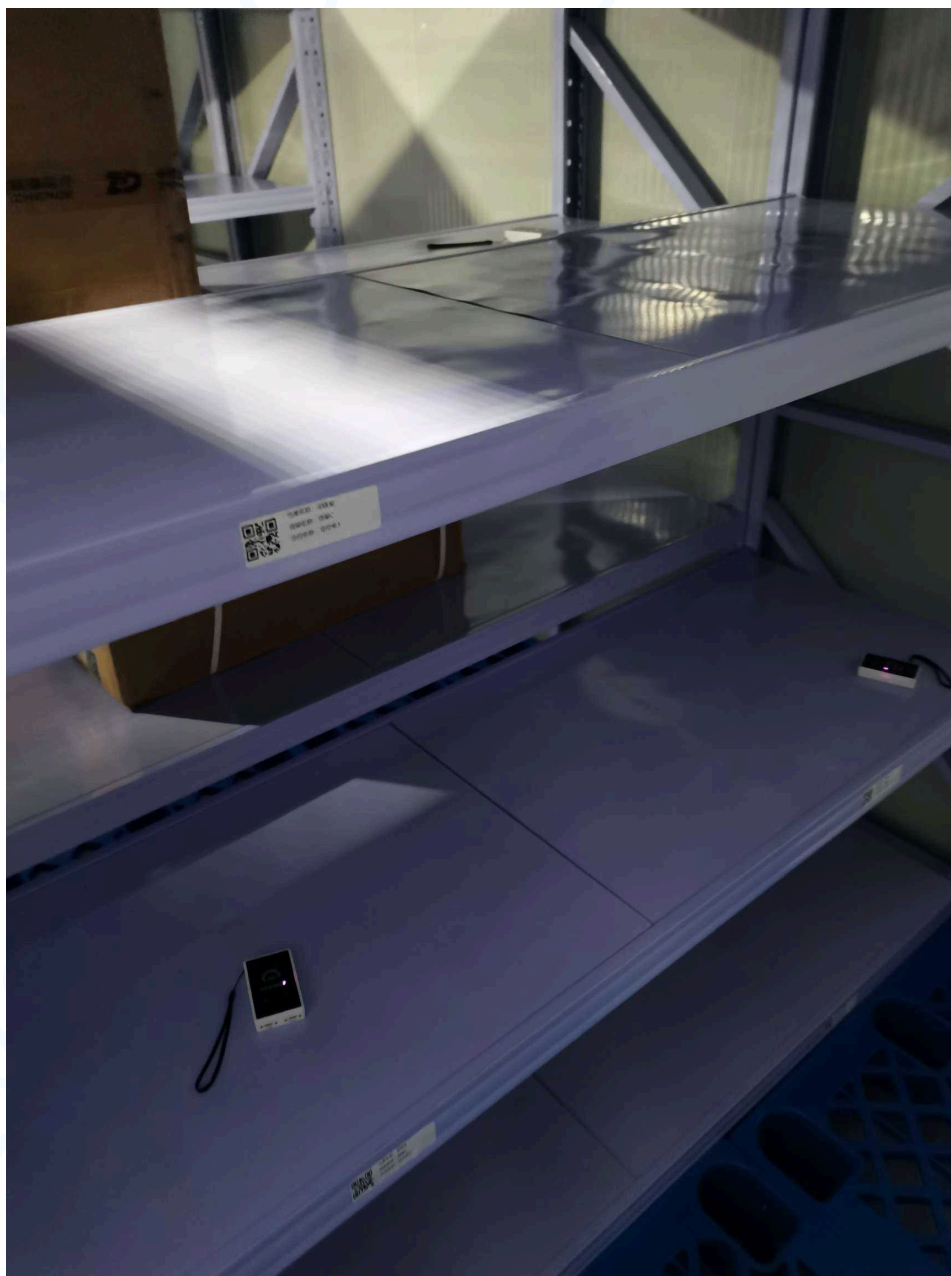


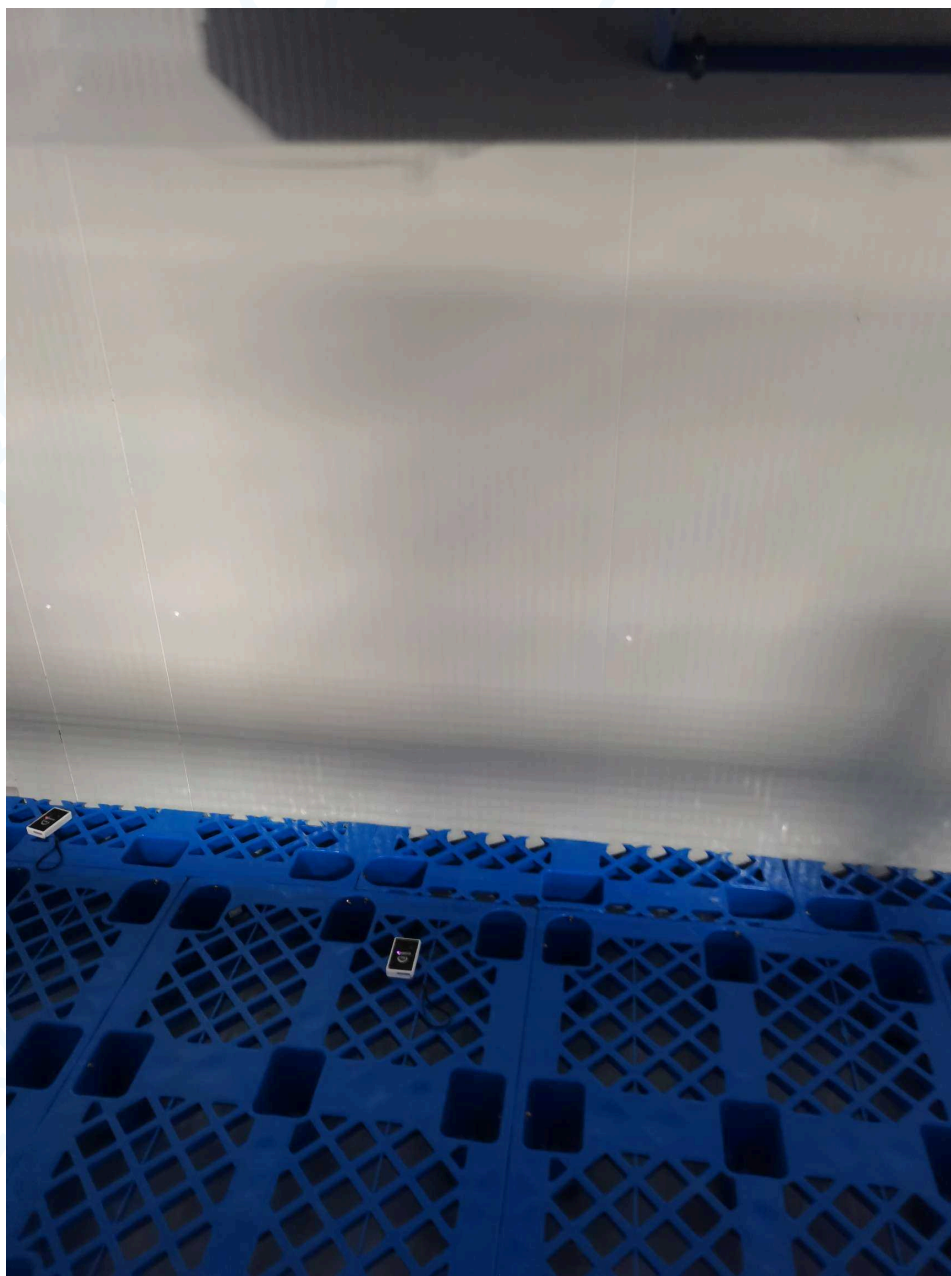


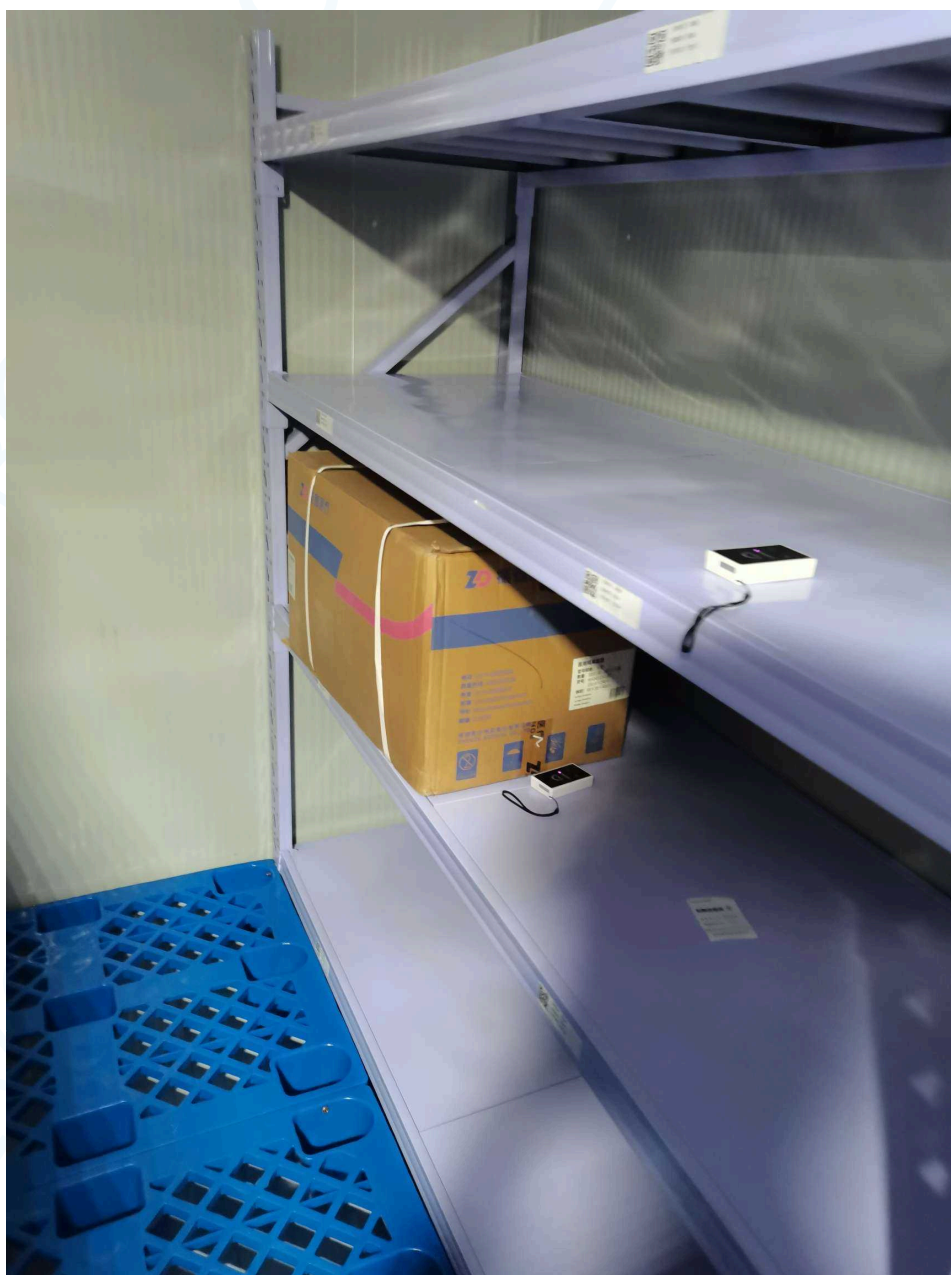




















6 验证实施前准备及检查

6.1 验证对象运行确认

序号	检查项目	要求	结果
1	控制箱电源接通和关闭	制冷系统启动(停止)设备运行正常	合格

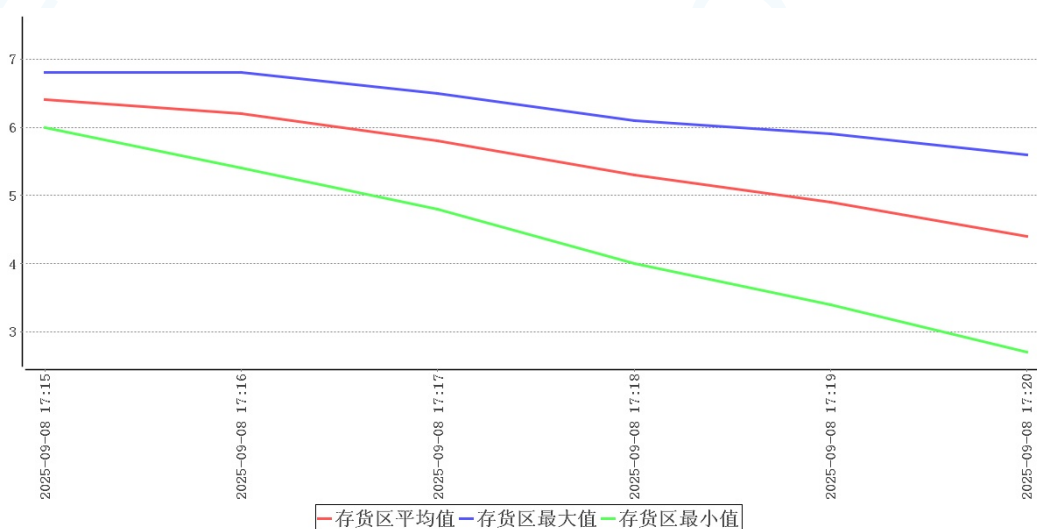
2	温度控制器及温湿度自动监测系统	a、可在允许范围内设定，自动调控温度 b、正常运行，可显示实际温度 c、能在规定的记录时段内正常记录温湿度变化的情况 d、温度异常时，自动报警系统开始工作	合格
3	照明灯	灯的开关正常	合格
4	密封门	开、关灵活，密封	合格

6.2 验证前准备及检查

序号	操作内容	操作标准	结果
1	制冷压缩机安装	a、安装正确，无缺损 b、制冷效果正常	合格
2	冷风机安装	a、安装正确，无缺损 b、制冷效果正常	合格
3	冷库门板	a、密封性能良好、开关灵活 b、安装牢固，无缝隙	合格
4	地板	安装牢固，无缝隙	合格

7 验证项目实施

7.1 风机工作状况



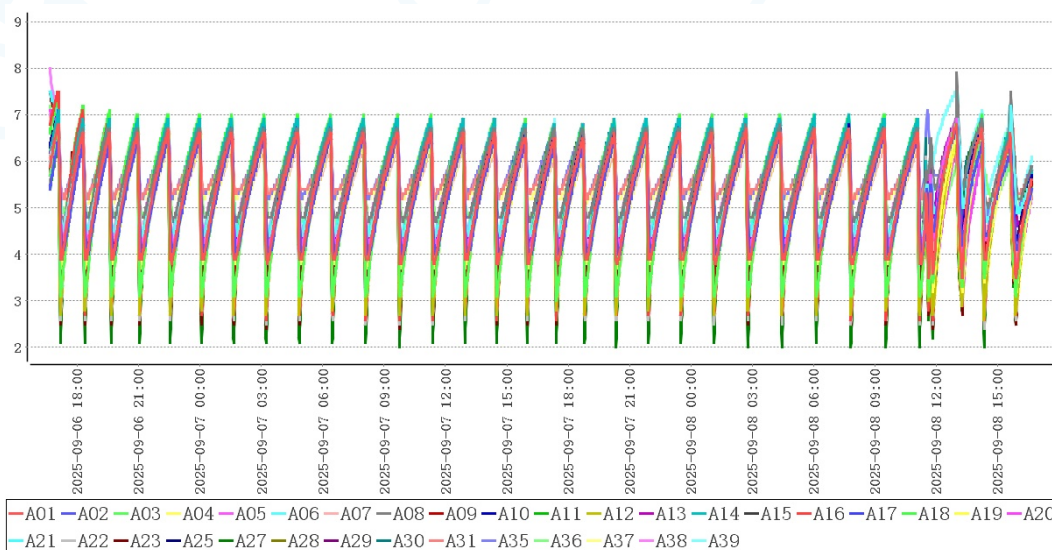
时间	均匀点位平均值	所有点位最大值	所有点位最小值	环境温度	备注
----	---------	---------	---------	------	----

2025-09-08 17:15					启动风机
------------------	--	--	--	--	------

在环境温度22.4℃~22.4℃情况下，关闭仓库门，开启风机1分钟后所有验证布点温度达到要求范围，建议日常使用时至少提前1分钟启动风机，随着环境温度变化，可适当增减启动时间。

7.2 温控设施设备运行参数及使用状况测试—参数测试

风机名称	设定启动	设定停止	检测启动	检测停止	结果
风机01					



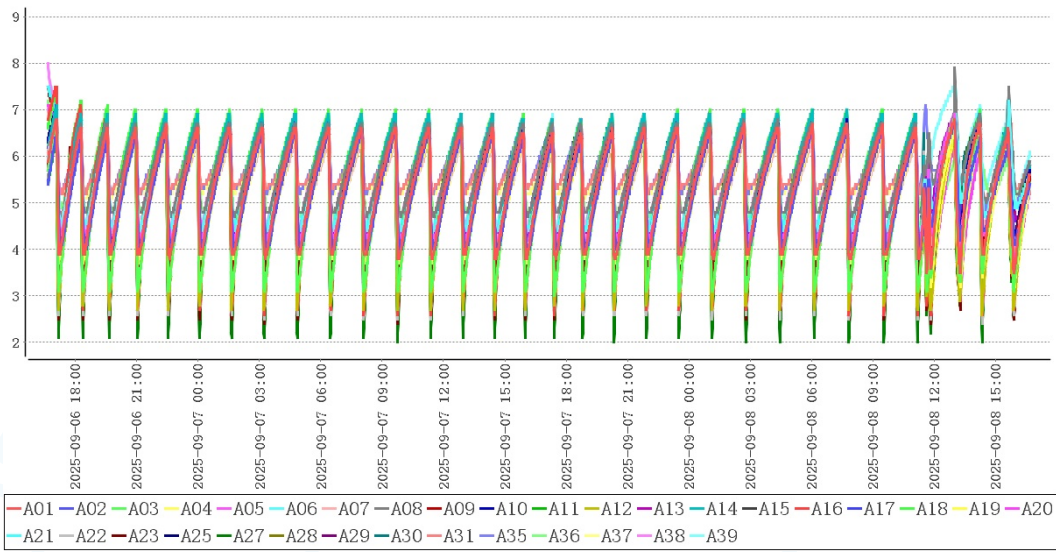
测点	最大值	最小值	平均值
A01	6.8	3.5	5.3
A02	6.8	4.0	5.3
A03	6.8	3.0	5.1
A04	6.6	3.1	5.1
A05	6.9	3.7	5.3
A06	7.2	4.4	5.4
A07	6.8	3.9	5.3
A08	7.9	4.7	5.7
A09	6.7	3.3	5.2
A10	6.9	3.7	5.4
A11	6.7	3.2	5.2
A12	6.6	2.6	5.0

A13	7.0	4.2	5.4
A14	7.1	3.0	5.5
A15	6.9	3.2	5.2
A16	7.5	2.6	5.3
A17	7.1	3.0	5.4
A18	7.5	3.3	5.6
A19	6.9	2.6	5.1
A20	7.1	2.7	5.2
A21	7.5	3.0	5.5
A22	7.2	2.4	5.4
A23	7.5	2.4	5.4
A25	7.1	3.7	5.4
A27	6.9	2.0	5.3
A28	7.0	2.8	5.4
A29	6.6	3.8	5.4
A30	7.2	2.5	5.4
A31	7.0	4.9	5.9
A35	7.1	4.8	5.9
A36	7.2	4.7	5.5
A37	7.0	4.3	5.7
A38	8.0	3.2	5.6
A39	7.9	4.3	5.8

在当前设置的工作条件下，库内温度在2.0℃~8.0℃之间，符合2.0℃~8.0℃验证标准。

7.3 温度分布特性测试

7.3.1 温度分布特性

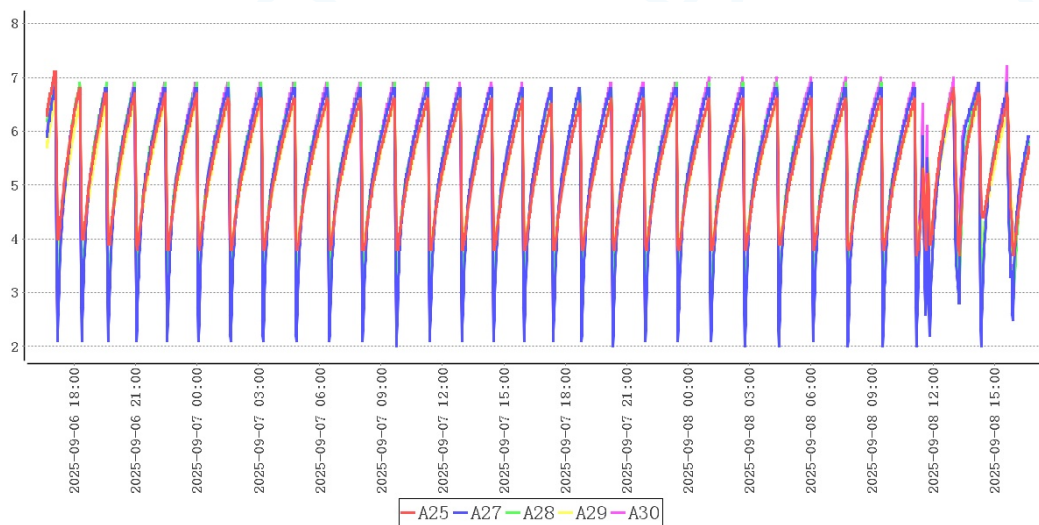


点位类型	测点	最大值	最小值	平均值
中心点	A01	6.8	3.5	5.3
均匀布点	A02	6.8	4.0	5.3
	A03	6.8	3.0	5.1
	A04	6.6	3.1	5.1
	A05	6.9	3.7	5.3
	A06	7.2	4.4	5.4
	A07	6.8	3.9	5.3
	A08	7.9	4.7	5.7
	A09	6.7	3.3	5.2
	A10	6.9	3.7	5.4
	A11	6.7	3.2	5.2
	A12	6.6	2.6	5.0
	A13	7.0	4.2	5.4
	A14	7.1	3.0	5.5
	风向死角	A15	6.9	3.2
出入口	A16	7.5	2.6	5.3
	A17	7.1	3.0	5.4
	A18	7.5	3.3	5.6
	A19	6.9	2.6	5.1
	A20	7.1	2.7	5.2

	A21	7.5	3.0	5.5
	A22	7.2	2.4	5.4
	A23	7.5	2.4	5.4
风机	A25	7.1	3.7	5.4
	A27	6.9	2.0	5.3
	A28	7.0	2.8	5.4
	A29	6.6	3.8	5.4
	A30	7.2	2.5	5.4
出入口	A31	7.0	4.9	5.9
	A35	7.1	4.8	5.9
风向死角	A36	7.2	4.7	5.5
	A37	7.0	4.3	5.7
监测位置	A38	8.0	3.2	5.6
	A39	7.9	4.3	5.8
环境外温	A40	22.8	20.8	21.8

在库房空调或制冷系统温度控制参数符合设定要求、库房温度符合设定范围后，数据有效持续采集时间为48小时0分钟，在环境温度处于20.8℃~22.8℃情况下，库内各测点温度在2.0℃(A27)~8.0℃(A38)之间，未超出温控范围2.0℃~8.0℃。根据《GBT34399-2017医药产品冷链物流温控设施设备验证性能确认技术规范》附录A计算方法，温度偏差 $\Delta t_d = t_d - t_o = -0.3^\circ\text{C}$ 、波动度 $\Delta t_f = \pm (t_{\text{max}} - t_{\text{min}}) / 2 = 1.6^\circ\text{C}$ 、均匀度 $\Delta t_u = \Sigma (t_{\text{imax}} - t_{\text{imin}}) / n = 1.1^\circ\text{C}$ ，可知偏差、均匀度、波动度各项数值不高于 $\pm 3^\circ\text{C}$ ，符合国标要求。

7.3.2 风机

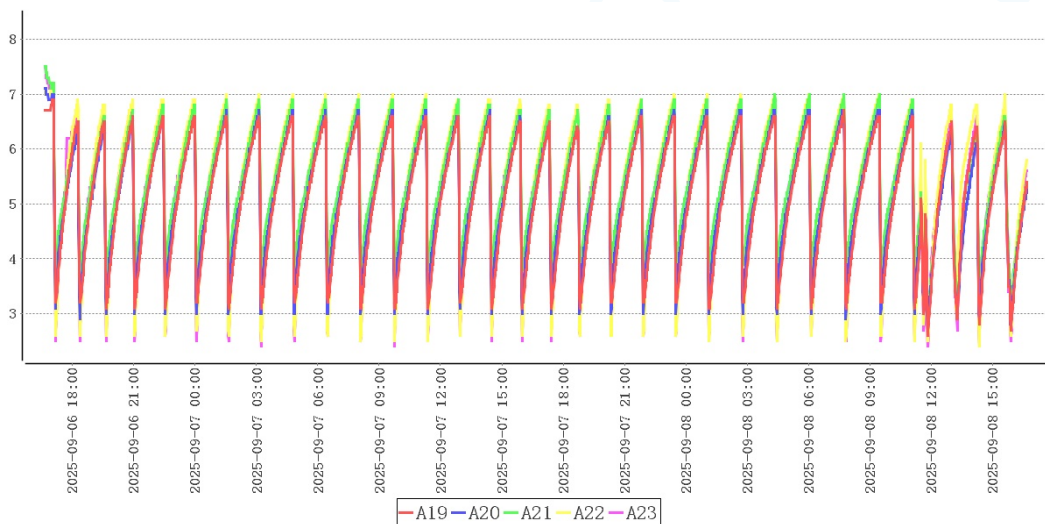


测点	最大值	最小值	平均值
A25	7.1	3.7	5.4
A27	6.9	2.0	5.3
A28	7.0	2.8	5.4
A29	6.6	3.8	5.4
A30	7.2	2.5	5.4

检测项目	规范要求	检测结果	结论
风机01附近温度均匀性	全部测点温度范围 (2.0~8.0)℃	2.0~7.2℃	合格

7.3.3 出入口

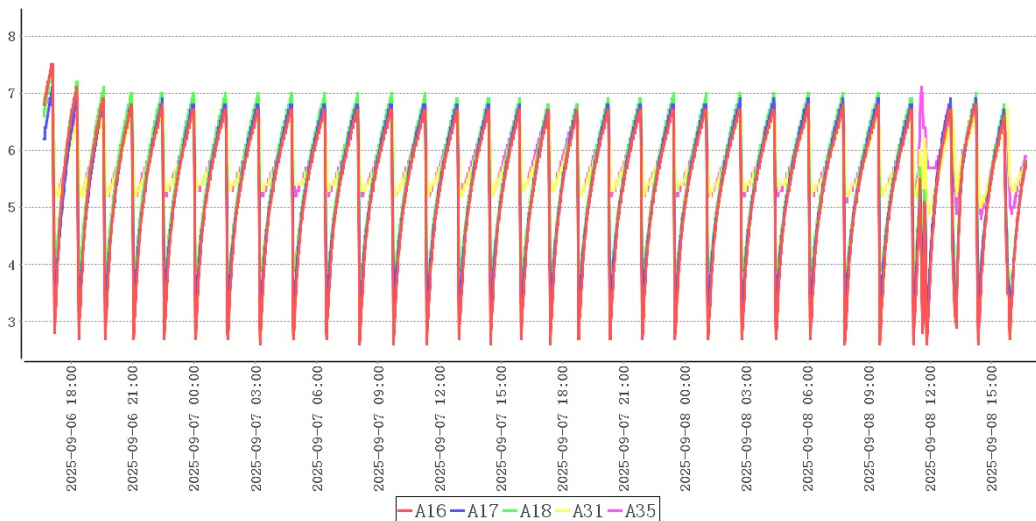
7.3.3.1 门01



测点	最大值	最小值	平均值
A19	6.9	2.6	5.1
A20	7.1	2.7	5.2
A21	7.5	3.0	5.5
A22	7.2	2.4	5.4
A23	7.5	2.4	5.4

检测项目	规范要求	检测结果	结论
门01附近温度均匀性	全部测点温度范围 (2.0~8.0)℃	2.4~7.5℃	合格

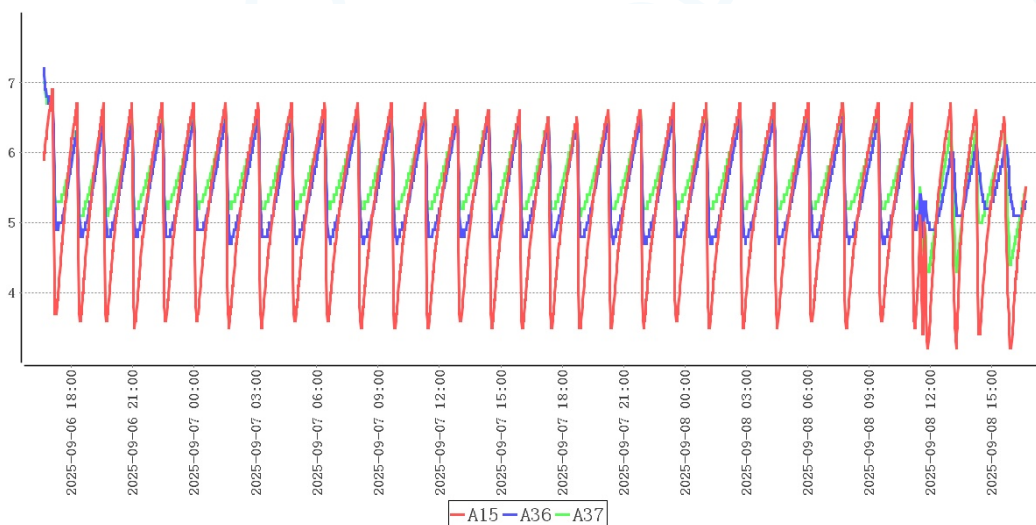
7.3.3.2 门02



测点	最大值	最小值	平均值
A16	7.5	2.6	5.3
A17	7.1	3.0	5.4
A18	7.5	3.3	5.6
A31	7.0	4.9	5.9
A35	7.1	4.8	5.9

检测项目	规范要求	检测结果	结论
门02附近温度均匀性	全部测点温度范围 (2.0~8.0)℃	2.6~7.5℃	合格

7.3.4 风向死角



测点	最大值	最小值	平均值
A15	6.9	3.2	5.2
A36	7.2	4.7	5.5
A37	7.0	4.3	5.7

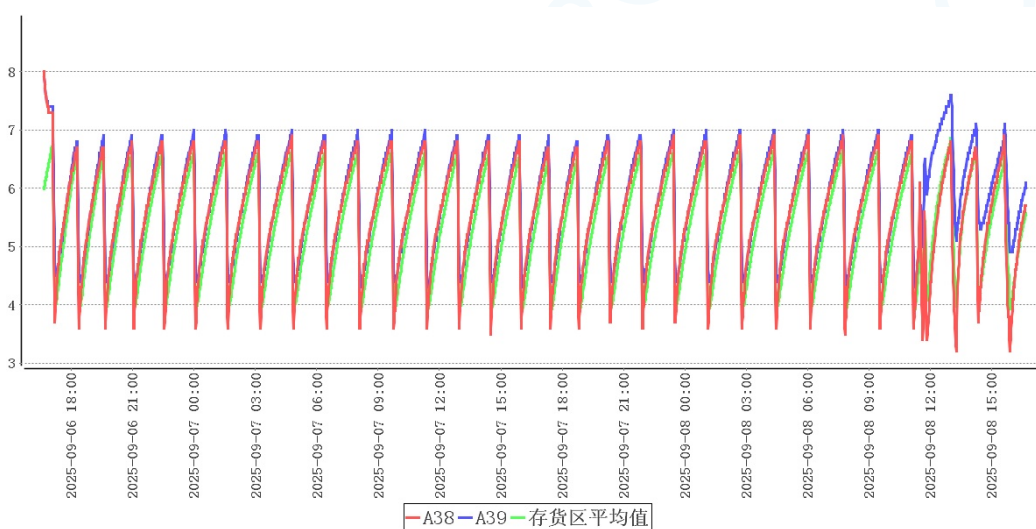
检测项目	规范要求	检测结果	结论
风向死角附近温度均匀性	全部测点温度范围 (2.0~8.0)℃	3.2~7.2℃	合格

7.3.5 适宜存放的安全位置及区域

根据以上分析，该冷库中除个别温度易超标区域不适合存放药品外，其他区域皆可放置。

不适合存放药品的区域有：风机出风口下沿正前方以上整体空间范围内，门口1米空间范围内，风向死角范围内。

7.4 温度自动监测设备安装位置确认



结合温度分布特性可得出以下表格：

冷点热点表

测点	最大值	最小值	平均值
A39	7.9	4.3	5.8
A12	6.6	2.6	5.0
货区点位	8.0	2.6	5.4

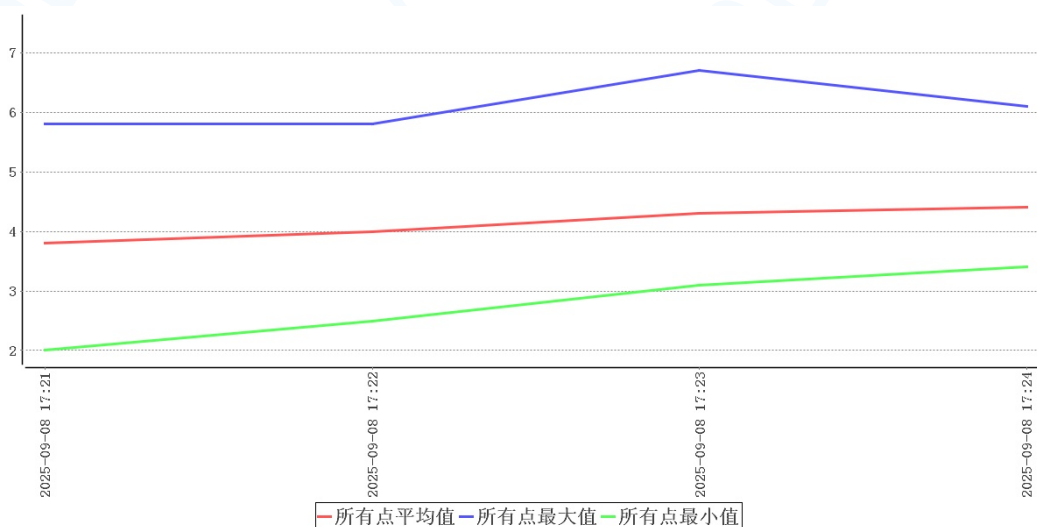
监测点位表

测点	最大值	最小值	平均值
A38	8.0	3.2	5.6
A39	7.9	4.3	5.8

结合库内高温敏感区、低温敏感区分析，库内热点为A39，库内冷点为A12。当前监测点位A39即热点敏感区，符合监测点位设置要求。当前监测点位A38温度与冷点温度在±1.0℃准确度误差之内，符合监测点位设置要求。

7.5 开关门验证

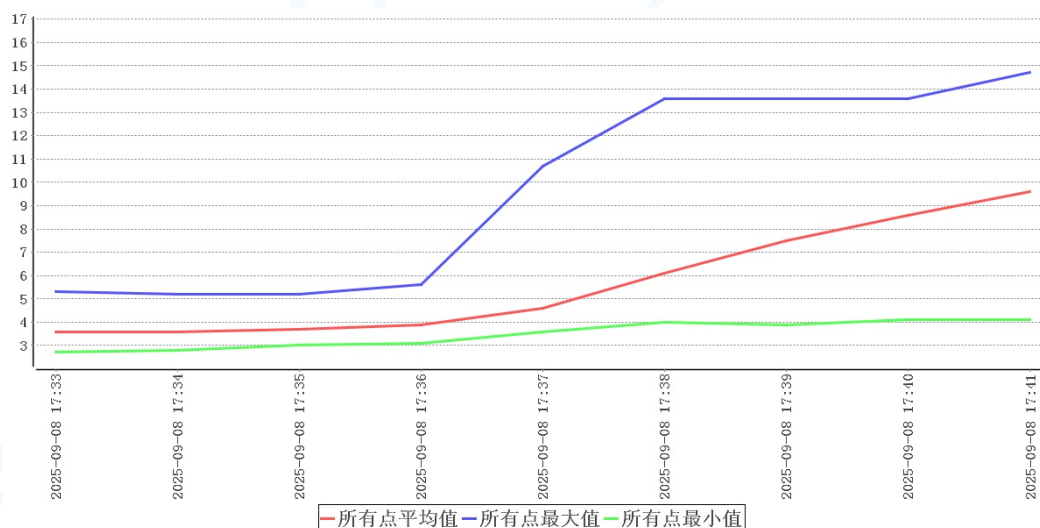
7.5.1 门01开门测试



时间	所有点最大值	所有点最小值	所有点平均值	环境外温	备注
2025-09-08 17:21:00	5.8	2.0	3.8	22.5	开门
2025-09-08 17:22:00	5.8	2.5	4.0	22.5	
2025-09-08 17:23:00	6.7	3.1	4.3	22.5	
2025-09-08 17:24:00	6.1	3.4	4.4	22.5	关门

门01开门测试共持续3分钟，在环境温度处于22.5℃~22.5℃情况下，各测点温度在2.0℃(A27)~6.7℃(A23)之间，未超出温控范围2.0℃~8.0℃。

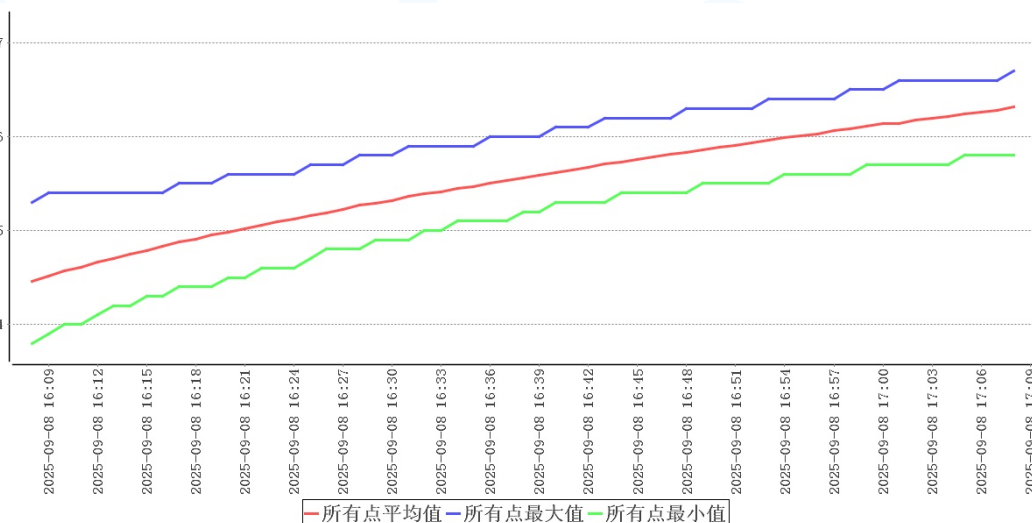
7.5.2 门02开门测试



时间	所有点最大值	所有点最小值	所有点平均值	环境外温	备注
2025-09-08 17:33:00	5.3	2.7	3.6	22.6	开门
2025-09-08 17:34:00	5.2	2.8	3.6	22.6	
2025-09-08 17:35:00	5.2	3.0	3.7	22.6	
2025-09-08 17:36:00	5.6	3.1	3.9	22.6	关门

门02开门测试共持续3分钟，在环境温度处于22.6℃~22.6℃情况下，各测点温度在2.7℃ (A12)~5.6℃ (A37)之间，未超出温控范围2.0℃~8.0℃。

7.6 设备故障或外部供电中断的状况下保温性能及变化趋势



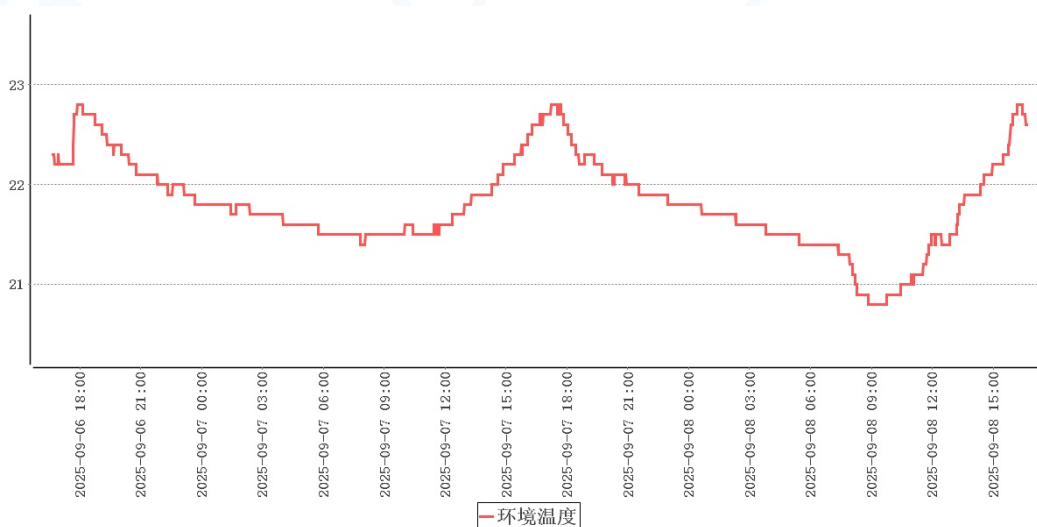
断电测试期间最高温度	6.7℃	测试时间	60分钟
断电测试期间最低温度	3.9℃	平均外温	22.6℃

升温最快的测点	A14	升温速率	0.040℃/分
---------	-----	------	----------

本次测试共进行60分钟，变化速率最快的点为A14，升温速率为0.040℃/分，由此速率可计算出此点再有35分钟就会达到温度上限8.0℃。因此外部温度22.6℃时，遇到异常情况时，需在95分钟内恢复供电，如不能及时恢复供电，需要对库内药品做转库处理。

7.7 本地区的高温或低温等极端外部环境条件下保温效果评估

外部温度	最大值	最小值	采集次数	平均值
仓库室外温度	22.8	20.8	2880次	21.8



本次验证实施期间库外温度20.8℃~22.8℃，各项验证结论可视为极热验证，建议在本地区的低温环境下再次实施极寒验证。

8 偏差处理

无

9 验证结论

序号	项目名称	结论
1	风机工作情况确认	在环境温度22.4℃~22.4℃情况下，关闭仓库门，开启风机1分钟后所有验证布点温度达到要求范围，建议日常使用时至少提前1分钟启动风机，随着环境温度变化，可适当增减启动时间。
2	本地区的高温或低温等极端外部环境条件下的温度保障能力确认	本次验证实施期间库外温度20.8℃~22.8℃，各项验证结论可视为极热验证，建议在本地区的低温环境下再次实施极寒验证。

3	温度监测系统配置的测点终端安装位置确认	结合库内高温敏感区、低温敏感区分析，库内热点为A39，库内冷点为A12。当前监测点位A39即热点敏感区，符合监测点位设置要求。当前监测点位A38温度与冷点温度在±1.0℃准确度误差之内，符合监测点位设置要求。
4	温控设施设备运行参数及使用状况测试-参数测试	在当前设置的工作条件下，库内温度在2.0℃~8.0℃之间，符合2.0℃~8.0℃验证标准。
5	温度分布特性的测试与分析	在库房空调或制冷系统温度控制参数符合设定要求、库房温度符合设定范围后，数据有效持续采集时间为48小时0分钟，在环境温度处于20.8℃~22.8℃情况下，库内各测点温度在2.0℃(A27)~8.0℃(A38)之间，未超出温控范围2.0℃~8.0℃。根据《GBT34399-2017医药产品冷链物流温控设施设备验证性能确认技术规范》附录A计算方法，温度偏差 $\Delta t_d = t_d - t_o = -0.3^\circ\text{C}$ 、波动度 $\Delta t_f = \pm (t_{\text{max}} - t_{\text{min}}) / 2 = 1.6^\circ\text{C}$ 、均匀度 $\Delta t_u = \sum (t_{\text{imax}} - t_{\text{imin}}) / n = 1.1^\circ\text{C}$ ，可知偏差、均匀度、波动度各项数值不高于±3℃，符合国标要求。
6	确定设备故障或外部供电中断的状况下库房保温性能及变化趋势	本次测试共进行60分钟，变化速率最快的点为A14，升温速率为0.040℃/分，由此速率可计算出此点再有35分钟就会达到温度上限8.0℃。因此外部温度22.6℃时，遇到异常情况时，需在95分钟内恢复供电，如不能及时恢复供电，需要对库内药品做转库处理。
7	开门作业对库房温度分布的影响	门01开门测试共持续3分钟，在环境温度处于22.5℃~22.5℃情况下，各测点温度在2.0℃(A27)~6.7℃(A23)之间，未超出温控范围2.0℃~8.0℃。
8	开门作业对库房温度分布的影响	门02开门测试共持续3分钟，在环境温度处于22.6℃~22.6℃情况下，各测点温度在2.7℃(A12)~5.6℃(A37)之间，未超出温控范围2.0℃~8.0℃。

10 风险防范及预防措施

11 附件

1. 详见验证数据汇总
2. 详见验证设备的校准证书（法定计量单位出具）复印件

12 报告确认

经验证小组审批，各项确认结果均符合标准要求，批准投入使用，特此声明。

确认项目名称：1号冷库高温满载验证

负责人 _____

合格证

CERTIFICATE



使用单位: 海东市疾病预防控制中心

验证对象: 1号冷库

SEVOBO

验证日期: 2025年09月08日

验证结果: 合格

验证类型: 定期验证



北京世福宝科技有限公司

公司网址: <http://www.sevobo.com>

Beijing SEVOBO Technology Co., Ltd

公司地址: 北京市通州区马驹桥联东U谷西区11B